

# Ulsåk barnehage



Infohefte og langsiktig plan  
Ulsåk Barnehage

Innleiing .....	2
1. Visjon og pedagogisk grunnsyn .....	3
Visjon for Ulsåk barnehage .....	3
Barnehagens pedagogiske grunnsyn .....	3
2. Informasjon om Ulsåk barnehage.....	3
Avdelingar .....	3
Personalet .....	4
Dagsrytma .....	5
Eigar .....	5
FAU og SU.....	5
3. Gjeldande avtaleverk for Ulsåk barnehage .....	6
Lov om barnehagar, med forskrifter.....	6
Rammeplan for barnehagen.....	6
Vedtekter .....	7
Årsplan .....	7
Trafikkplan for skule og barnehage i Hemsedal .....	7
Andre avtaleverk og planar som gjeld for Ulsåk barnehage .....	8
Tilsyn.....	8
4. Innhald.....	8
Tilvenning .....	8
Progresjon.....	8
Overgang .....	10
Danning .....	11
Leik.....	11
Samspel og medverknad.....	11
Likeverdig og inkluderande miljø, og førebyggje mobbing i barnehagen .....	12
Bærekraft i barnehagen .....	12
Dei 7 fagområda i Rammeplanen:.....	14
Barn som treng ekstra støtte .....	16
Språkarbeid, og fleirspråklege barn.....	16
5. Samarbeid.....	17
Foreldresamarbeid .....	17
Samarbeid med skulen; overgang barnehage – skule.....	19
Tverrfagleg samarbeid.....	19
Sorg- og kriseteam .....	20
Personalsamarbeid.....	20
6. Planlegging, vurdering og dokumentasjon.....	20

## Innleiing

Barnehagar i Norge skal tilby barn under skulepliktig alder eit omsorgs- og læringsmiljø som er til beste for barn. Me er ei pedagogisk verksemd for barn frå 0-6 år, og er også ein del av Ulsåk oppvekstsenter, som har elevar frå 1. – 4. klasse.

*«Innhaldet i barnehagen skal vere allsidig, variert og tilpassa enkeltbarnet og barnegruppa. I barnehagen skal barna få leike og utfalde skaparglede, undring og utforskartrong. Ein skal sjå arbeidet med omsorg, danning, leik, læring, sosial kompetanse og kommunikasjon og språk i samanheng og samla bidra til den allsidige utviklinga til barna...Barnehagen skal vere ein kulturarena der barna er medskaparar av sin eigen kultur i ein atmosfære prega av humor og glede» (Rammeplan s. 19)*

*«Barnehagen skal:*

- *ivareta barnas behov for omsorg» (Rammeplan(RP) s. 19)*
- *ivareta barnas behov for leik» (RP s. 20)*
- *fremje danning» (RP s. 21)*
- *fremje læring» (RP s. 22)*
- *fremje vennskap og fellesskap» (RP s. 22)*
- *fremje kommunikasjon og språk» (RP s.23)*



*«Barnehagen skal legge til rette for foreldresamarbeidet og god dialog med foreldra. Foreldresamarbeidet skal skje både på individnivå, med foreldra til kvart enkelt barn, og på gruppenivå, gjennom foreldrerådet og samarbeidsutvalet... Barnehagen har eit samfunnsmandat og eit verdigrunnlag som det er barnehagen si oppgåve å forvalte» (Rammeplan s. 29)*

Årsplanen for Ulsåk barnehage er delt i to dokument, der denne **langsiktige delen** er ei oversikt over kva barnehagen har å tilby kvart barn og foreldre. Det er og ei oversikt over praktiske ting, og informasjon om kva foreldre skal fylgje opp/ta ansvar for. Det står og litt om organiseringa vår, og samarbeid mellom ulike instansar og etatar.

Denne årsplanen vert levert ut digitalt då barnet startar opp i barnehagen, og vil vera gjeldande for heile barnehagetida. Eventuelle endringar vil koma som tillegg. Planen er også ei orientering til politikarar, samarbeidspartar og andre interesserte. Den vil og liggje tilgjengeleg på heimesida til kommuna.

**Lov om barnehagar** (2019) og **Rammeplan for barnehagen** (2017) ligg til grunn for planane våre.

## 1. Visjon og pedagogisk grunnsyn

### Visjon for Ulsåk barnehage



Ulsåk barnehage ynskjer å gje barna ein god og trygg grunnmur, som me byggjer i samarbeid og forståing med heim og nærmiljø.

### Barnehagens pedagogiske grunnsyn

Den pedagogiske plattformen i Ulsåk barnehage byggjer på ein autoritativ vaksenstil, som handlar om å skape eit godt miljø gjennom sterke relasjonar og trygge rammer. Me jobbar for å skape eit godt psykososialt miljø der barn kjenner seg trygge og inkluderte, med støtte frå varme og tydelege vaksne. Eit godt psykososialt miljø fremjar vennskap og læring, og er med på å motverke utvikling av problemåtferd som diskriminering og mobbing.

Plattformen vår kjem frå programmet «Være sammen» av bl.a. Pål Roland og Eivind Skeie. Dei seier at dette handlar om å heve kvaliteten i barnehage. Dette dreier seg om kompetanseutvikling i barnehage knytt til eit kjerneinnhald som består av **autoritative vaksne, relasjonsbygging, kommunikasjon, tidleg innsats, handtering av utfordrande åtferd, implementering og organisasjonsutvikling.** Det teoretiske innhaldet er utarbeidd av Pål Roland og Ingunn Størksen. Fleire av pedagogane frå vår barnehage har utdanna seg til rettleiarar innan «Være sammen», det same har Tuv barnehage. Barnehagane i Hemsedal har det same fokuset i kvalitetsarbeid og kompetanseheving hjå personalet.

Foreldre skal trekkast med inn, via for eksempel foreldremøte med ulike tema, som til dømes autoritativ vaksenstil og førebygging av mobbing.

## 2. Informasjon om Ulsåk barnehage

### Avdelingar

#### **Barn 1-3 år:**

Nibbi, Veslehødn og Totten er namna på småbarnsavdelingane.  
Desse avdelingane er for barn frå 0-3 år, frå 9 til 12 barn.

Nibbi, Totten og Veslehødn har eige uteområde ut mot «Kårejordet», men brukar og det større arealet mellom barnehagen og skulen ved behov. Avdelingane samarbeider om turar og fellesaktivitetar på tvers mellom dei ulike aldersgruppene.

Alderstrinna har ulike namn; dei yngste er lopper, så kjem marihøner og deretter ekorn.

**Tlf.nr.:**

Totten	468 21 353
Veslehødn	468 10 624
Nibbi	900 46 530

**Barn frå 3-6 år:**

Desse avdelingane heiter Geiteberget, Krikken og Storehødn. Geiteberget, Krikken og Storehødn er i same bygg.

Avdelingane er for barn frå 3-6 år, 18 barn på kvar avdeling (Geiteberget/Krikken) og inntil 24 barn på Storehødn.

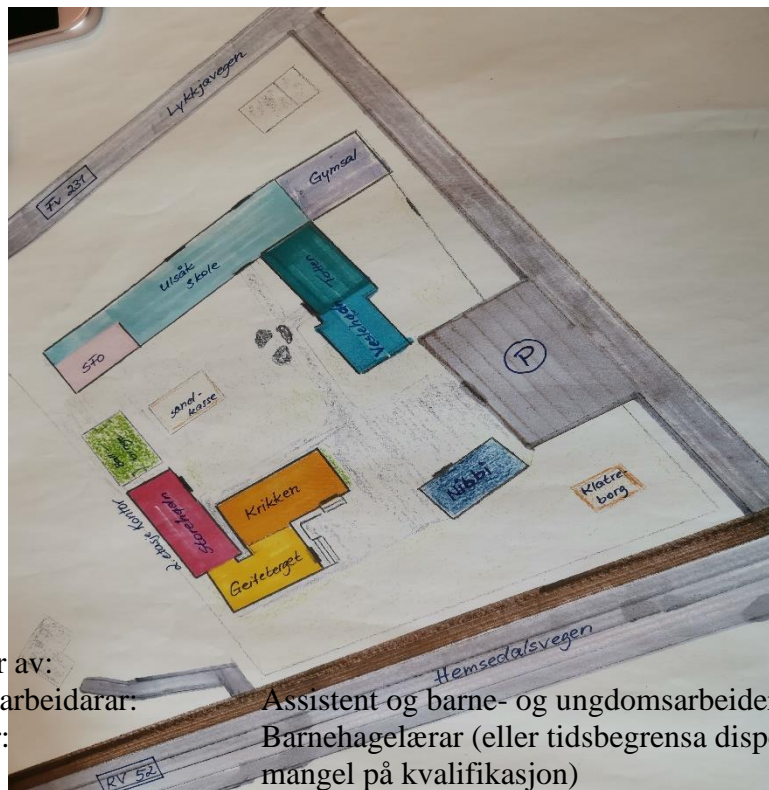
Desse tre avdelingane delar uteområde med skule og SFO.

Avdelingane samarbeider om både aktivitetar, turar og arrangement.

Dei ulike alderstrinna har ulike namn; dei yngste er hare, så kjem gaupe og deretter elg.

**Tlf.nr.:**

Geiteberget	468 06 411
Krikken	468 14 460
Storehødn	948 39 101



**Personalet**

Personalet består av:

Pedagogisk medarbeidarar:	Assistent og barne- og ungdomsarbeider (fagarbeider)
Pedagogisk leiar:	Barnehagelærer (eller tidsbegrensa dispensasjon dersom mangel på kvalifikasjon)
Spesialpedagogisk ansvarleg:	Barnehagelærer

Assisterande styrar: Barnehagelærer  
Styrar: Barnehagelærer

Telefonnummer:  
Styrar Eva Markegård 468 11 942  
Assisterande styrar Astrid Nilstad 409 16 468  
Spesialpedagogisk ansvarleg Stine Lund Hutchinson 408 04 372

Det skal vere 1 personal per 3 småbarn/6 store barn.  
Det skal vere 1 pedagog per inntil 7 småbarn/14 store barn.

### Dagsrytma

Dagsrytma varierer mellom avdelingane, og vil bli justert etter dei ulike barna og gruppene sine behov.

07.30	Barnehagen opnar
08.30	Frukost
11 - 11.30	Måltid: dugurd/lunsj
14.30	Enkelt måltid/frukt
16.30	Barnehagen stenger

Levering og henting:

- Barna har det best når dei blir levert og henta før eller etter måltid – ikkje midt i
- Hent i tide – barnehagen stengjer 16.30

### Eigar

Fagleiar:	Marit Fauske Bjerkan
Oppvekstsjef:	Gunn Berit Nergård
Kommunedirektør:	Reidun K. Halland
Vaktmester:	Narve Jordheim Brenna
Reinhaldsansvarleg:	Erika Liutkeviciene

### FAU og SU

I samsvar med Lov om barnehagar §4 og forskriftene, skal barnehagen ha eit samarbeidsutval og eit foreldreråd.

Foreldrerådet består av alle foreldre. Dei vel eit arbeidsutval (FAU) med medlemmar frå alle avdelingane. FAU har egne vedtekter, som ligg på heimesida til Hemsedal kommune.

Barnehageeigar skal sørge for at saker av viktighet skal leggjast fram for foreldrerådet og samarbeidsutvalet. (§ 4, siste avsnitt i Lov om barnehagar).

Foreldrerådet; i fylgje lova skal foreldrerådet fremje foreldre sine fellesinteresser og bidra til at samarbeidet mellom barnehagen og foreldre skapar eit godt barnehagemiljø.

Det er felles samarbeidsutval for kvart oppvekstsenter i Hemsedal.

Samarbeidsutvalet skal ha slik samansetning:

- 1 repr. frå foreldre i skulen
- 1 repr. frå foreldre i barnehagen
- 1 repr. frå dei foreldre i SFO

1 repr. frå det pedagogiske personalet på skulen

1 repr. frå anna personale på skule/SFO

1 repr. frå personalet i barnehagen

1 repr. frå kommunen / Hovudutval for Livsløp

Rektor og styrar har møte- og uttalerett og fungerer som sekretærar i SU.

I saker som berre vedkjem ein av verksemdene, kan deler av det store SU trå i kraft.

”Del-SU” skal bestå av:

- Representant og vararepresentant frå foreldre
- Representant og vararepresentant frå personalet
- Politisk valt representant.

### 3. Gjeldande avtaleverk for Ulsåk barnehage

#### Lov om barnehagar, med forskrifter

Formål:

«§ 1: Barnehagen skal i samarbeid og forståelse med hjemmet ivareta barnas behov for omsorg og lek, og fremme læring og danning som grunnlag for allsidig utvikling. Barnehagen skal bygge på grunnleggende verdier i kristen og humanistisk arv og tradisjon, slik som respekt for menneskeverdet og naturen, på åndsfrihet, nestekjærighet, tilgivelse, likeverd og solidaritet, verdier som kommer til uttrykk i ulike religioner og livssyn og som er forankret i menneskerettighetene.

Barna skal utfolde skaperglede, undring og utforskertrang. De skal lære å ta vare på seg selv, hverandre og naturen. Barna skal utvikle grunnleggende kunnskaper og ferdigheter. De skal ha rett til medvirkning tilpasset alder og forutsetninger.

Barnehagen skal møte barna med tillit og respekt, og anerkjenne barndommens egenverdi.

Den skal bidra til trivsel og glede i lek og læring, og være et utfordrende og trygt sted for fellesskap og vennskap. Barnehagen skal fremme demokrati og likestilling og motarbeide alle former for diskriminering».

<https://lovdata.no/dokument/NL/lov/2005-06-17-64>

Barnehagens innhald §2:

- Vera ei pedagogisk verksemd
- Bistå heimen i deira omsorg – og oppdrageroppgåver
- Fremja menneskeleg likeverd og forståing for berekraftig utvikling
- Gje grunnleggjande kunnskap på sentrale og aktuelle områder
- Formidle verdiar og kultur

#### Rammeplan for barnehagen

Alle barnehagar har frå 01.01.1996 ein felles rammeplan som fastset innhaldet i barnehagen (jf. Lov om barnehagar § 2).

Rammeplanen gjev personalet ei forpliktande ramme for planlegging, gjennomføring og vurdering. Den gjev retningslinjer for barnehagen sitt verdigrunnlag, for innhald og oppgåver. Rammeplanen byggjer konvensjonar som Noreg har slutta seg til, mellom anna FN´s barnekonvensjon.

Barnehagen sitt innhald skal byggje på eit heilskapleg læringssyn, der omsorg, leik og læring er sentrale delar.

## Vedtekter

Vedtektene for barnehage er vedtatt av Hemsedal kommunestyre. Dei gjev informasjon om dei rettane og pliktane ein har når ein tek imot barnehageplass. Eksemplar: opptak/opptakskriteria, foreldrebetaling, ferieavvikling osv. Vedtektene blir delt ut til foreldre då barnet byrjar i barnehagen. Desse gjeld for heile barnehagetida. Det blir gjeve skriftleg melding ved eventuelle endringar i vedtektene.

## Årsplan

Barnehagelova pålegg alle barnehagar å ha ein årsplan. Me utarbeider ein eitt-årig pedagogisk årsplan for kvart barnehageår, frå august til august. Foreldre medverkar til innhaldet ved for eksempel deltaking i utviklingssamtalar, foreldremøter, svare på brukarundersøkingar, og via FAU og foreldrerepresentantane sitt arbeid i samarbeidsutvalet(SU).

Årsplanen byggjer på rammeplanen og seier noko meir konkret om kva barnehagen/avdelingane ynskjer å arbeida med det komande året. Dette gjeld målsetjingar for barnehagen sitt arbeid med omsorg, danning, progresjon, leik og læring og for arbeidet med dei 7 fagområda. Årsplanen seier også noko om korleis ein planlegg overgangen mellom barnehage og skule.

Som eit vedlegg blir det kvar haust delt ut ein årskalender over komande barnehageår, informasjon over tilsette, og eventuelt kontaktinfo om foreldre på avdeling om det er ynskjeleg.

## Trafikkplan for skule og barnehage i Hemsedal

Å vera ein trafikksikker skule eller barnehage betyr ikkje at det er ein garanti for at ulukker ikkje skjer, men det er eit kvalitetsstempel på eit godt og gjennomgåande arbeid med trafikktryggleik.

Planen for trafikktryggleik er utarbeidd etter kriteria Trygg Trafikk meiner ein skule og barnehage bør oppfylle for å bli godkjent som trafikksikker. Kriteria er utarbeidd med bakgrunn i Rammeplanen, Kunnskapsløftet og «Forskrift om miljøretta helsevern i barnehage og skule».

Tiltak:

- Det er utarbeida ein eigen trafikkplan for barnehage. Denne planen ligg på kommunen si heimeside. Den blir vist på foreldremøte kvar haust.
- I denne planen ligg retningsliner for turar. Her ligg også reglar om bruk av hjelm.
- Barnehagen har jamlege risikoanalyser av nærområdet. Dette kjem inn i det ordinære HMS-arbeidet. Då blir og trafikkbilete ein automatisk del av denne kartlegginga. Eventuelle avvik blir då rapportert vidare til ansvarleg i kommunen.
- Barnehagane har/får refleksvest, og brukar desse når dei går på tur.
- Foreldre og personalet må sjå til at barn bruker sykkelhjelm til og frå barnehagen og på sykkelturar i barnehagen sin regi.

<https://www.hemsedal.kommune.no/siteassets/hemsedal/skule-og-barnehage/trafikksikker-kommune---plan-for-skular-og-barnehagar-2016-2019.pdf>



## Andre avtaleverk og planar som gjeld for Ulsåk barnehage

- Opplæringslova (for barn i barnehagealder som har spesielle behov for opplæring)
- Forvaltningslova og offentlegheitslova
- Lov om personvern
- Lov om miljøretta helsevern
- Branninstruksar
- Kommuneplanen for Hemsedal kommune
- Rettleiar for spesialpedagogisk arbeid
- Plan for utestenging og mobbing
- Plan for overgang mellom liten og stor avdeling
- Kommunal plan for overgang barnehage-skule
- Plan for begrepsinnlæring - BU
- Likestillingsplan for barnehagane i Hallingdal
- Mobbeplan for Hallingdal
- Plan for tilsyn

## Tilsyn

Kommunen fører tilsyn med barnehagen etter «Lov om barnehagar» for å sjå til at drifta både er lovleg og fagleg god nok. Planen for tilsyn seier noko om kva type tilsyn kommunen som myndigheit har ansvar for.

I Hallingdal fører ein tilsyn på tvers av kommunane, og Ulsåk barnehage skal minst ha tilsyn kvart fjerde år. Tilsynet vil ta utgangspunkt i paragrafar i barnehagelova. Sist tilsyn var hausten 2016.

## 4. Innhald

Lov om barnehagar §2 legg føringar for innhaldet i barnehagen. Dette skal byggja på eit heilskapeleg læringssyn der omsorg, progresjon, leik og læring er sentrale delar.

## Tilvenning

Barn og foreldre skal oppleve å møte trygge og omsorgsfulle vaksne, trygge fysiske rammer; tilrettelagt aldersadekvat inne- og uteplass.

- besøksdag i barnehagen før oppstart
- ikkje fleire enn eitt nytt barn har oppstart på same klokkeslett
- ta barnet på alvor og møte barnet med tillit og respekt
- møte foreldre sine ynskjer og behov ifht sine barn
- tett oppfølging; samtale morgon og ettermiddag
- alle nye får informasjon, skjema og anna relevant info

## Progresjon

I den nye rammeplanen (RP 2017) er omgrepet *progresjon* ein eigen arbeidsmåte.

«Alle barn skal utvikle seg, lære og oppleve framgang...barnehagen skal leggje til rette for at barn i alle aldergrupper får varierte høve til leik, aktivitetar og læring». (s.44)

## 1-3-åringar

Me delar inn i tre ulike grupper:





Lopper: 0 år



Marilhøne: 1-åringar

Ekorn: 2-åringar

Barn sitt utbytte	Vaksne si rolle
<p>Opplevingar og erfaringar skal i byrjinga knyttast til kvardagsaktivitetar, og etter kvart utvidast ifht utvikling:</p> <ul style="list-style-type: none"> <li>• Utforske leikemateriell</li> <li>• Prøve sjølv ved måltider og påkledning</li> <li>• Begynne å sjå seg sjølv som ein del av gruppa</li> <li>• Leike saman – vere ein god venn</li> </ul>	<p>Vere tett på:</p> <ul style="list-style-type: none"> <li>• Tolke barna sine uttrykk, både verbale og nonverbale, for på den måten å finne ut kva det enkelte barn er opptatt av og kva det forstår/meistrar. Dette gjev peikepinn på kva ein skal gå vidare med for å vidareutvikle forståelse og kunnskap</li> <li>• Vera gode rollemodellar ifht sosial kompetanse, eks dele leiker, ta positiv kontakt, trøste</li> <li>• Vera gode språkmodellar; seta ord på eigne handlingar, seta ord på det barnet gjer, song, rim/regler</li> <li>• Autoritative vaksne, som anerkjenner barn</li> </ul>

### 3-5-åringar

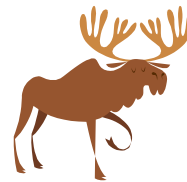
Me delar inn i tre ulike grupper:



Hare: 3-åringar



Gaupe: 4-åringar



Elg: 5-åringar

Barna sitt utbytte ifht progresjon	Vaksne si rolle ifht progresjon
<p>Barna skal no i stadig større grad kunne velje seg leikekameratar og leikeinnhald:</p> <ul style="list-style-type: none"> <li>• Lytte til andre sine initiativ, forstå turtaking</li> </ul> <p>Vidareutvikle ferdigheter innan konsentrasjon, motorikk og sjølvstendighet:</p> <ul style="list-style-type: none"> <li>• Få høve til å vera deltakande i kvardagsaktivitetar</li> <li>• Trene på å kunne meistre konfliktløysing</li> <li>• Ha tilgang på ulike fin- og grovmotorisk leikemateriale; inne og ute</li> </ul>	<ul style="list-style-type: none"> <li>• Tilretteleggje for leik i små grupper der barna sjølv kan ta initiativ til leik med kvarandre</li> <li>• Gjera leikane tilgjengelege for barna på ein slik måte at det inspirerar til vidareutvikling av leiken</li> <li>• Tilretteleggje kvardagsaktivitetar slik at barna får høve til å vera sjølvstendige</li> <li>• Ta fatt i barna sine innspel, bruke desse til å gje ny kunnskap, nye opplevingar og ferdigheter</li> </ul>

<p>Det siste året før skulestart skal alle barna få tilbod om å delta i ei førskulegruppe ein gong i veka:</p> <ul style="list-style-type: none"> <li>• Føle at det er ein samanheng mellom barnehage og skule</li> <li>• Få ein god avskjed med barnehagen</li> <li>• Besøke fyrste klasse ein dag kvar</li> <li>• Glede seg til skulestart</li> </ul>	<ul style="list-style-type: none"> <li>• Gje utfordringar til barna etter aldersgruppe/utviklingsstadiet</li> <li>• Arbeide med struktur og rutinar</li> <li>• Bekrefte barna sine ferdigheter og kunnskap, og ved dette skape trygghet for skulestart</li> <li>• Hjelp barna med å finne gode strategiar som for eksempel konfliktløysing og å skaffe seg nye vener</li> <li>• Autoritative vaksne, som anerkjenner barn</li> </ul>
---	--

Her er ulike område me jobbar innanfor:

- Begrepslæring, bokstavar, tall, mengder er eksempel på områder der barna skal få utfordringar
- Ta i mot beskjedar, meistre påkledning, halde oversikt på utstyr, trene på og meistre personleg hygiene
- Legge til rette for at barna trenar seg på finmotorikk (eks. blyantgrep, klippe)
- Gje inspirasjon og motivasjon til leik med teikning og skriving
- Sette av tid til høgtlesing
- Bruke dikt, rim og regler for å øve seg på å lytte til rytme og lyd i ord
- Skape god forventning og at barna kan glede seg til skulestart: me kan bidra til dette ved å sørge for at barna kjenner seg trygge på kva skulen er
- Jobbe med sosial kompetanse: trene på å vera i fokus, og forstå kvifor ein skal opptre støttande overfor vener (anti-mobbing)
- Barnesamtalar der temaet kan vere barna sine forventningar og tankar omkring skulen
- Arbeide med trafikktryggleik
- Eigen dag for elgbarna på våren

## Overgang

Målet er å skape trygge relasjonar mellom barn-barn og barn-vaksen på den nye avdelinga barna skal starte på. Framgangsmåten er å starte samarbeidet mellom avdelingane så tidleg som råd, før barnet skal bytte avdeling. Foreldre skal vera godt informerte og medverke i overgangar. Det kan og vere slik at ein bytar personale i ei overgangsfase, slik at barnet kan ha med seg ein trygg og kjent vaksen i overgangen.

### Frå bhg til skule

Alle barn skal få ein god og trygg overgang, og barnehagen skal tryggje foreldre i at deira barn får utvikle seg vidare i samsvar med barnet sine føresetnader:

- Sikre samanheng og heilskap i læringsinnhaldet til barn, både fagleg og sosialt
- Sikre at barn opplever overgangen mellom barnehage og skule som spanande, utviklande, trygg og prega av meistring
- Sikre informasjonsflyt mellom tilsette, og mellom tilsette og foreldre ved overgangen
- Sikre gode møteplassar mellom tilsette for å få til kompetanse og kultur som støttar intensjonane ovanfor

## Danning

Arbeidet med danning må skje i nær forståing og samarbeid med foreldre. I barnehagen er gjensidige samhandlingsprosessar med barn og vaksne i progresjon, leik og læring og omsynet til kvarandre, forutsetningar for barnet sin danning. Gjennom gode dannelsingsprosessar støttar vi barna til demokrati, medmenneskeligheit, ærlegdom og rettferdigheit, og til å ta ansvar for fellesskapet og for natur og kultur.

## Leik

Barnehagen skal vera ein stad for leik og utvikling.

Me legg stor vekt på leik og derfor er leiken den aller viktigaste kvardagsaktiviteten i barnehagen. Leik er ei øving i samspel og har ein eigenverdi i seg sjølv. Leiken er ein spontan, lystprega aktivitet på barnets prinsipp og nivå. Leiken er den mest meiningsfulle aktiviteten i eit barns liv, heilt frå spedbarnsstadiet til langt inn i skulealder. Barn som leikar er glade barn i positiv utvikling. Leiken utviklar barnets intellekt, fysikk, vennskap, sosial omgang, kreativitet, språk og det emosjonelle. Kvar barnehagedag skal gje god tid og rom for leik inne og ute. Leiken skal vera ei god blanding av barnestyrt leik og vaksen-initiert leik. Fri leik betyr at barna sjølve vel kva, korleis og med kven dei vil leike. Å leike er eit mål i seg sjølv fordi det uttrykkjer barnets innarste tankar og hjelper barnet å gjennomarbeide opplevingar. I leiken får fantasien fullt spelerom og leike skapar fyrst og fremst glede! Det er viktig at dei vaksne har kompetanse på leik og leikens verdi, og at barnehagen legg til rette på ein god måte.

## Samspel og medverknad

Barn og vaksne skal gjensidig påverke kvarandre i dagleg samvær, og i val av aktivitetar. I samspel med andre utviklar det seg vennskap som er svært viktig for barna si sjølvkjensle; barna må lære korleis ein skaffar seg venner, dei skal oppleva å ha venner og sjølv vera ein venn.

Barn har både kroppslege og språklege uttrykk for korleis dei har det. Ved å la barna ta aktivt del i sin eigen kvardag får dei ei kjensle av å bli sett og tatt på alvor. Barna vil då lære seg til å ta ansvar og etter kvart sjå konsekvensane av sine egne val.

### Vaksne si rolle

- Vera tett på
- Lytte til det barna formidlar(også non verbal formidling) oppmuntre og undre seg og å stille spørsmål
- Vera tilgjengeleg, og gje barna tid
- Bekrefte og anerkjenne barna sine tankar og opplevingar
- Hjelp barna til å ta val, og gjera tydeleg konsekvensen av val
- Vise barna at det finst rutinar og faste avtalar på ulike områder
- Vera fleksible i sine planar og gjennomføring av desse; må kunne stoppe opp, sjå og lytte
- Lære barna til å lytte til kvarandre og ta omsyn
- Etterstrebe ei organisering og planlegging slik at barna får tid og rom til å medverke
- Ta seg tid til å forstå barnas behov
- Lytte og prøve å tolke kroppsspråk og vera observante i forhold til barnas handlingar, estetiske uttrykk og etter kvart òg barnas verbale språk.

## Likeverdig og inkluderande miljø, og førebyggje mobbing i barnehagen

Definisjon på mobbing: «Mobbing er fysiske eller sosiale negative handlingar, som utføres gjentatte ganger over tid av en person eller flere sammen, og som rettes mot en som ikke kan forsvare seg i den aktuelle situasjonen.» (Pål Roland)

### Hovudmål:

- barnehagen jobbar førebyggjande mot utestenging og mobbing

### Delmål:

- alle barn skal oppleve tryggleik og inkludering
- alle barn har minst ein leikeven i barnehagen
- barnehagen legg vekt på tidleg innsats for å oppnå inkluderande fellesskap
- ingen barn blir utsatt for krenkande ord og handlingar frå andre barn eller vaksne

### Vaksne si rolle:

- jobbe systematisk med måla; ta vare på mangfaldet, gripe inn i konflikhtar, ha fokus på å utvikle barnas sosiale kompetanse, vera gode rollemodellar
- styrke samarbeidet mellom heim og barnehage for å oppnå gjensidig ansvar for eit godt barnehagemiljø/oppvekstmiljø
- Evaluere og dokumentere

Likestilling mellom kjønn skal speglast i barnehagen sin pedagogikk. Barnehagen skal danne barn til å møte og skape eit likestilt samfunn. Barnehage-eigar arbeidar for økt andel av menn i barnehagen, og tilstrebar seg å behalde menn i yrket.

Barna sitt utbytte	Vaksne si rolle
<ul style="list-style-type: none"><li>• Gutar og jenter skal ha like moglegheiter til å bli sett og høyrte</li><li>• Barna skal bli oppmuntra til å delta i fellesskapet i alle aktivitetar i barnehagen</li></ul>	<ul style="list-style-type: none"><li>• Personalet skal reflektere over sine egne haldningar og samfunnets forventningar til gutar og jenter</li><li>• Legge til rette slik at barna kan delta i alle aktivitetar uavhengig av kjønn og kultur</li></ul>

## Bærekraft i barnehagen

Barnehagen er miljøfyrtårnbedrift, og det inneber blant anna fokus på arbeidsmiljø, avfallssortering, redusere bruk av energi og vann, og minske forbruk generelt.

Rammeplan for barnehagen nemner dette om bærekraftig utvikling:

*«Barna skal lære å ta vare på seg selv, hverandre og naturen. Bærekraftig utvikling omfatter natur, økonomi og sosiale forhold og er en forutsetning for å ta vare på livet på jorden slik vi kjenner det. Barnehagen har derfor en viktig oppgave i å fremme verdier, holdninger og praksis for mer bærekraftige samfunn.»*

*Bærekraftig utvikling handler om at mennesker som lever i dag, får dekket sine grunnleggende behov uten å ødelegge fremtidige generasjoners mulighet til å dekke sine. Det handler om å tenke og handle lokalt, nasjonalt og globalt. Barnehagen skal bidra til at barna kan forstå at dagens handlinger har konsekvenser for fremtiden.*

*Barnehagen skal legge grunnlag for barnas evne til å tenke kritisk, handle etisk og vise solidaritet. Barna skal gjøre erfaringer med å gi omsorg og ta vare på omgivelsene og*

*naturen. For samiske barn betyr dette å leve i samklang med, nyttiggjøre seg av og høste av naturen.*

*Barna skal få naturopplevelser og bli kjent med naturens mangfold, og barnehagen skal bidra til at barna opplever tilhørighet til naturen.»*

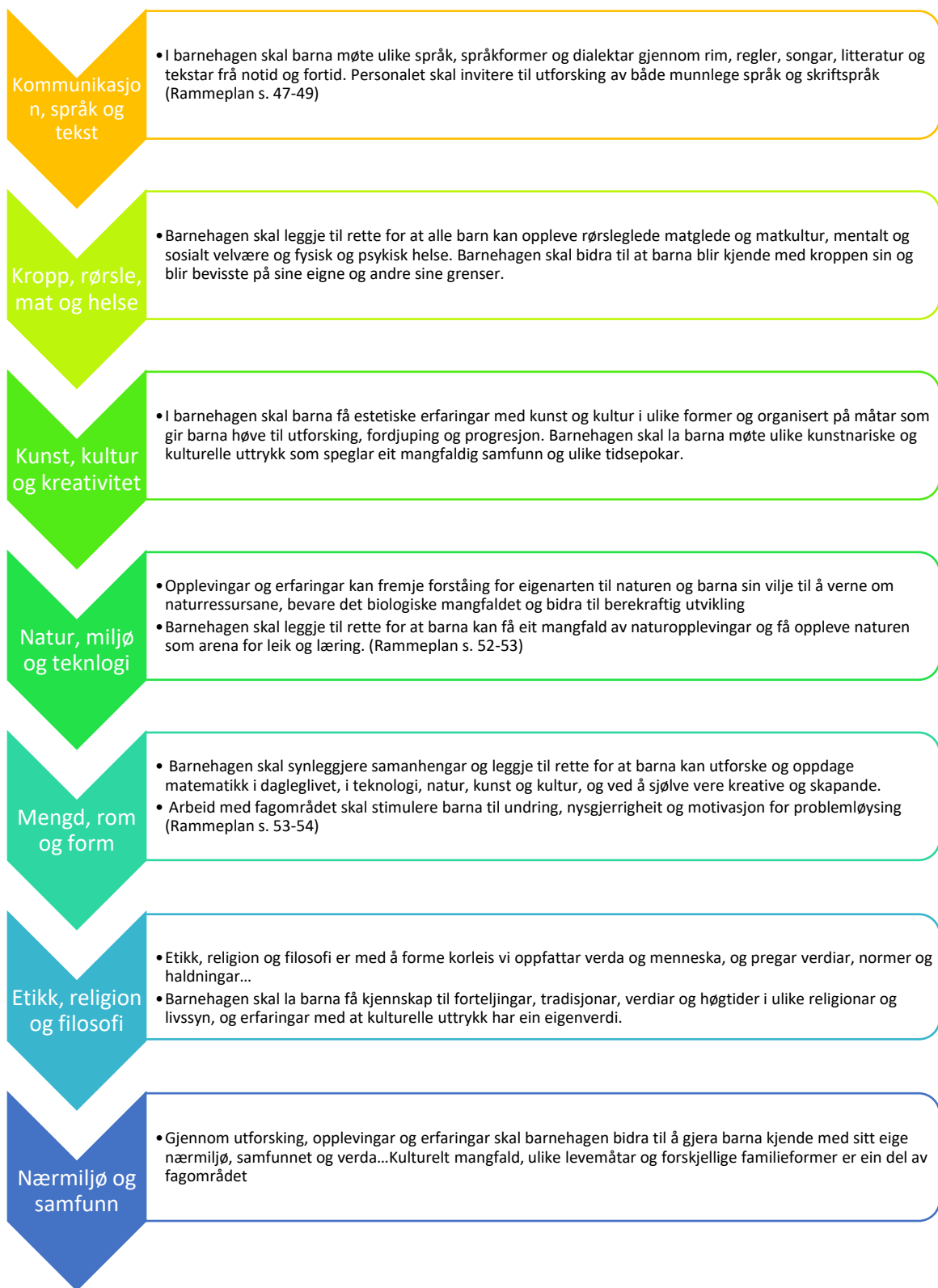
Her er eksempel personalet har, til ulike måtar å arbeide med dette på:

Korleis kan me bidra til at barna blir kjent med naturens mangfald og opplev tilhørighet til naturen?

- Turar
- Prosjektarbeid med barn, for eksempel sjå på industri – arbeidsplassar
- Barna deltek i same kunnskapsreise som personalet
- Involvere foreldre, for eksempel prosjekt
- Vere motvekt mot det som skjer i samfunnet elles, spreie andre tankar og haldningar
- Sanke ulike ting – og nytte det (mat/lage ting/anna)
- Ta med det man finner – se på det i mikroskop
- Kompostering
- Fiske
- Vannmiljøprosjekt – vannets syklus
- Ta med bøker ut – identifisere det man oppdager (planter/insekter/dyr)
- Flora og fauna lokalt – sjå på det som er spesielt her
- Lys – sol – innverknad på planter/oss
- Eksperiment med planter: lys, vatn, vekstvilkår, osv
- Tilsette treng kunnskap! Hente inn kompetanse, men fyrst bruke den me har i barnehagen
- Spare område ute, der gras og blomar kan vekse høgt. Må tas opp med eigedomsavdeling, og beplante rundt området med busker/tre/andre vekster som kan avgrense området. Finne ut kvar dette skal vere (i skråning)
- Vise barn kva som skjer når ein legg att ting i naturen? Eksperiment
- Ta vare på insekt – gje dei gode veksthøve i barnehagen

Dei 7 fagområda i Rammeplanen:

Under kjem eksempel henta frå Rammeplan for barnehagen, s. 47 – 57:



Me har fokus på å jobbe med ulike fagområde frå rammeplanen. Kvart fagområde går over 3 månader. Me har valt å ha eit tema over fleire månader fordi me på denne måten får betre tid til å gjennomføre planane vi har. Det gjer og større rom for impulsivitet og barns medverknad, slik Rammeplanen pålegg barnehagen. Områda rullerar, slik at me er gjennom alle i laupet av 2-3 år.



Barnehagen utarbeider i fellesskap nokre hovudmål for fagområda, som dannar grunnlag for dei ulike avdelingane si vidare fordjuping. Dette vil bli beskrive meir i månadsbrev/vekesbrev før kvart fagområde tek til. Når me jobbar med eit enkelt fagområde, så er det slik at andre fagområde vert fletta naturleg inn, men fokuset vårt er mest på det eine om gonga. Dette gjer me for å kunne utforske mest mogeleg, og barns medverknad er i fokus heile tida.



### Barn som treng ekstra støtte

Barnehagen har eit ansvar for å oppdage barn som treng ekstra støtte så tidleg som mogleg, og gje dei eit tilrettelagt tilbod. Tilrettelegginga kan gjelde både pedagogiske, sosiale og fysiske forhold.

Barn med nedsett funksjonsevne skal ha prioritet ved opptak, dersom dei etter ei sakkunnig vurdering har nytte av opphaldet.

### Samarbeid

Barnehagen skal vera ein del av eit heilskapleg tilbod til barn som treng ekstra støtte.

Tverrfagleg samarbeid skal difor stå sentralt. PPT, barnevernsteneste, helsestasjonen og psykisk helsevern er blant våre samarbeidspartnarar. Ved samarbeid skal lov om teie- og opplysningsplikt i barnehagelova og anna regelverk overhaldast.

Spesialpedagogisk- og støttepersonalet deltek så langt det let seg gjera i avdelingsmøtet. Det skal vera ei sikring for at barn som treng ekstra støtte blir tatt med i den totale planlegginga og evalueringa i barnegruppa. Dette personalet er ein del av avdelinga, og skal bidra med fagleg kompetanse også innom anna pedagogisk arbeid, der det er behov for det.

### Ansvarsgruppemøte

Det blir oppretta ansvarsgruppe der barnet har ein samansett nedsett funksjonsevne og der fleire instansar er involvert.

I ansvarsgruppemøtet deltek foreldre, barnehage og fagpersonell som er involvert i saken og eventuelt andre viktige vaksne dersom foreldre ynskjer det.

Det kan sendast søknad til koordinerande eining (KE) i Hemsedal kommune dersom barnet har behov for langvarige og koordinerte sosial- og helsetenester, og dei då har krav på ein koordinator og ein individuell plan(IP). Meir informasjon om KE finn ein på

[www.hemsedal.kommune.no](http://www.hemsedal.kommune.no)

### Utarbeiding av individuell utviklingsplan (IUP)

Alle barn som er tildelt spesialpedagogiske ressursar (enkeltvedtak), får ein IUP (dette er eventuelt ein del av IP). Planen skal utarbeidast på fastlagt skjema, og i samarbeid med foreldre og andre samarbeidspartnarar.

IUP blir evaluert og revidert kvart halvår.

### Språkarbeid, og fleirspråklege barn

Språket er noko av det viktigaste som skjer i barnets utvikling. Språk gjev identitet og tilhøring, og gjennom språket forstår barnet verda rundt seg. Småbarnsalderen er den mest grunnleggjande perioden for utvikling av språk. Barn i barnehagealder er i konstant utvikling på dette området. Barnas samhandling med andre barn og vaksne i barnehagen er eit viktig ledd i denne utviklinga.

Barna sitt utbytte	Vaksne si rolle
<ul style="list-style-type: none"> <li>• Skal utvikle eit aldersadekvat språk og evna til å kommunisere</li> <li>• Skal vera språkleg aktive, og skal få erfaringar som byggjer opp deira forståing av omgrep og det språklege medvitet</li> </ul>	<p>Vera tydelege og gode rollemodellar:</p> <ul style="list-style-type: none"> <li>• Prate <u>med</u> barna</li> <li>• Setja ord på det me ser og gjer</li> <li>• Vera bevisst på eige kroppsspråk</li> <li>• Bruke rett språk</li> <li>• Stille opne spørsmål til barna</li> <li>• Oppmuntre til forteljingar</li> <li>• Hjelp til å setje ord på kjensler og intensjonar, oppmuntre til samhandling gjennom ord</li> <li>• Tilgang på bøker, høgtlesing og dialoglesing er viktig</li> <li>• Bruke konkretar</li> <li>• Bruke «snakkepakka»</li> <li>• Observere språkutvikling ved bruk av ulike verktøy som f. eks TRAS(tidleg registrering av språk), og sette inn tiltak ved behov</li> </ul>

Departementet definerer fleirspråklege barn som barn med annan språk- og kulturbakgrunn enn norsk, med unntak av barn som er frå Norden eller har engelsk morsmål. Me har om lag 35 % minoritetsspråklege barn i Ulsåk barnehage.

Ulsåk barnehage har utarbeida rutine for korleis ein skal møte eit nytt minoritetsspråkleg barn og deira føresette. Barnehagen jobbar med å hente inn opplysningar og gje informasjon før barnet byrjar i barnehagen.

Vi er oppteken av å få kunnskap om dei ulike landa som er representert i barnehagen, og vi skal vise respekt og anerkjenne alle.

Døme på tiltak barnehagen kan gjera i arbeid med fleirspråklege:

- Hyppigare samtalar med foreldre, med tolk ved behov
- Foreldremøte for fleirspråklege, med tolk ved behov
- Språkgrupper
- Synleggjere ulike nasjonalitetar i barnehagen, til dømes med bilete, tekst, leikar og flagg

## 5. Samarbeid

### Foreldresamarbeid

«Barnehagen skal i samarbeid og forståing med heimen vareta barnas behov for omsorg og lek, og fremja læring og danning som grunnlag for allsidig utvikling»(Barnehagelova § 1.) Det skal vera ein gjensidig respekt for dei oppgåver og det ansvaret barnehagen har i forhold til barnet. Barnehagen skal møte foreldre frå ulike kulturar med innsikt, respekt, ha evne til å lytte og forstå og ta ulike perspektiv. Foreldre skal sikrast medverknad gjennom foreldrerådet og samarbeidsutvalet.

### **Dagleg kontakt**

Alle barn og foreldre blir om morgonen og ettermiddagen møtt; i garderoba, på avdelinga eller ute. Det er viktig at det blir gjeve tilbakemeldingar begge vegar.

### **Utviklingsamtaler**

Alle nye foreldre får ein oppstartsamtale; foreldre og personalet skal bli kjent med kvarandre, og foreldre fortel kva som er viktig/rutinar for deira barn.

Alle foreldre får tilbod om utviklingsamtaler 2 gonger/året. Det er viktig at vi har eit godt samarbeid og at vi får attendemelding på korleis de opplever barnehagen, og å kjenne barnet gjennom dykk som foreldre òg – de er spesialistar på eigne barn. Vi ynskjer at barna skal ha ein trygg kvardag og lærerike dagar; fylt av lek, glede og humor☺

### **Foreldremøte**

Me har oppstartmøte for nye foreldre i Ulsåk barnehage i mai/juni. Foreldre blir invitert til minst eitt foreldremøte kvart barnehageår, det ligg fast i september.

Møtet blir delt i to deler; fyrst felles for alle der det blir gjeve generell informasjon om barnehagen, informasjon frå helsesyster og anna relevant felles info. Etterpå går foreldre til «si» avdeling der det blir meir informasjon om avdelinga si dagsrytme, gjennomføring av tema, rutinar osb.

Me freistar å ha eitt temamøte i laupet av vinterhalvåret, anten tema etter ynskje frå foreldre, eller i samband med «Være sammen».

### **Informasjon**

Foreldre får jamleg månadsplanar. Denne inneheld diverse viktig informasjon; dagsrytme, rutinar, årlege merkedagar, evaluering av førre veke/månad, planar/informasjon om neste veke/månad. Barnehagen legg vekt på å tilpasse kvardagen til barna sine ynskjer og behov, derfor vil de sjå at veker-/månadsplan stort sett er ein grovplan. Det er mogelegheit for endringar i planen, fordi personalet i høg grad tek omsyn til barnegruppa sine spontane ynskjer og behov (barns medverknad).

For å få vite meir om kva barnet har opplevd gjennom barnehagedagen, så kan informasjon utvekslast ved henting.

Det blir også lagt inn jamleg dagsinfo i dagboka i Visma-app.

Dette er fine utgangspunkt for samtaler med barna heime.

### **Ulike fristar:**

Innskriving i skulen: foreldre skal motta vedtak om innskriving innan 15. desember, sjå [www.hemsedal.kommune.no](http://www.hemsedal.kommune.no) for meir info.

### **Søknad om barnehageplass:**

Fristen for å søkje barnehageplass i samband med hovudopptaket er 1. november og 1. mars.

### **Søknad om SFO-plass:**

Fristen for å søkje SFO-plass er 1. mars.

## Forventningar til heimen

- Barnehagen treng informasjon om kven som har den daglege omsorgen for barnet. Dersom personar ikkje har lov til å hente barnet i barnehagen, må barnehagen ha dette skriftleg
- Ved endring i familiesituasjonen er det viktig at barnehagen får beskjed. Slike endringar påverkar barnet i høg grad, og for å støtte barnet på beste måte, treng me informasjon
- Gje melding dersom barnet skal hentast av andre enn dei som hentar til vanleg
- Gje beskjed om barns fråvær
- Foreldre deltek aktivt i foreldremøte og andre arrangement i barnehagen sin regi
- Foreldre møter til avtalte samtalar
- Foreldre må vera aktive i å ta imot informasjon. Dei må lese månadsplan/vekeplan og annan info som er sendt heim
- Svare på brukarundersøkingar og anna evaluering til hjelp for dei tilsette, slik at foreldre kan bidra til at barnet har det best mogleg
- Foreldre viser omsorg og engasjement og har realistiske forventningar til barnet sitt
- Må vise respekt for andre barn og foreldre

## Samarbeid med skulen; overgang barnehage – skule

Det er viktig at barn og foreldre får oppleve ein god og trygg overgang frå barnehagen til skulen, dette fremjar vidare læring. «Barnehagen og skulen bør utveksle kunnskap og informasjon som utgangspunkt for samarbeid...Barnehagen skal bidra til at barna kan avslutte barnehagen på ein god måte og møte skulen med nysgjerrigheit og tru på egne evner.»

(Rammeplan s. 33-34)

Hemsedal kommune har laga ein plan for samarbeid mellom barnehage og skule. Her er det satt opp kva samarbeidet skal innehalde og kven som har ansvar.

Når det skal gjevast informasjon om enkeltbarn, blir det innhenta samtykke frå foreldra.

Stikkord frå planen:

- SFO og 6-åringane (årets 1.klassingar) er saman på SFO før skulestart, etter sumarferien
- Fadderordning der 4. trinn har ansvar for 1. trinn
- Ulike samarbeids- og informasjonsmøter mellom personalet i skule og barnehage
- «Skulegrupper» i barnehagen for elgbarna 1g/veka
- Innskriving i skulen; barnet og foreldre besøker rektor
- Samtaler med foreldre til Elg-barna om våren. Barnet skal medverke i informasjonsoverføringa gjennom «barnesamtale»
- Elg-barna vitjar 1.klasse og SFO ein heil dag våren før skulestart
- Foreldremøte m/rektor og SFO. Kontaktlærer er med dersom dette er mogleg
- Kontaktlærer kjem innom 1.klasse når barnet er på besøk
- Rydde uteområdet til 17.mai

## Tverrfagleg samarbeid

Barnehagen har samarbeid med blant anna:

Skule  
Helsestasjonen  
PPT

## Barnevern Psykisk helse

Målet for samarbeidet er barnet sitt beste, vi kan koma saman til felles undring og refleksjon og at tiltak blir sett inn på eit tidleg tidspunkt. Tidleg innsats for barn vil fremje utviklinga vidare i livet. Samarbeidet skal vera av generell art, og dersom foreldre samtykker kan det også gjelde enkeltbarn.

4 gonger i året er det «tverrfagleg møte», der barnehagen, skule, PPT, helsestasjon og psykisk helse er representert.

### Sorg- og kriseteam

Hemsedal kommune har eit eige sorg- og kriseteam.

Teamet har ei nettverksgruppe som er satt saman av representantar frå kommunale og private arbeidsplassar i Hemsedal. Hemsedal kommune har utarbeida ein eigen sorg- og kriseperm, som er i barnehagen.

### Personalsamarbeid

I eit helse-, miljø- og sikkerheitsperspektiv, har personalet i Ulsåk barnehage sett seg dette som mål:

Å skape eit trygt og triveleg miljø i personalet, gjennom god kommunikasjon og gode rutinar og med fokus på respekt, likeverd og godt humør, til det beste for alle.

Ulike fora for samarbeid:

- Vekentlege pedagogiske leiarmøte: utveksling av informasjon, planlegging, rettleiing ut frå eige praksis, kompetanseheving og diskusjon om ulike tema.
- Vekentlege avdelingsmøter for heile personalet på dei ulike avdelingane. Innhald: Informasjon, fagleg utvikling, planlegging, organisering og evaluering.
- Rettleiing av nye tilsette.
- Barnehagen har samarbeid med høgskular, vidaregåande skuler og opplæringskontoret i Buskerud i høve til å ta i mot elevar/studentar/lærlingar.
- Månadlege personalmøte med fokus på lærande møte – kompetanseheving – kvalitet i barnehagen.

Kompetansehevinga hjå personalet skal vera i tråd med Rammeplan for barnehagar, dei sentrale satsingane som finst på barnehagefeltet og kommunal læringsplan.

## 6. Planlegging, vurdering og dokumentasjon

*«Barnehagen skal vere ei pedagogisk verksemd som skal planleggjast og vurderast...Dokumentasjon av det pedagogiske arbeidet skal inngå i barnehagen sitt arbeid med å planleggje, vurdere og utvikle den pedagogiske verksemda» (Rammeplanen s.37-40.)*

Ulsåk barnehage nyttar ein felles didaktisk planleggingsmodell for det pedagogiske arbeidet (femia-modellen). Det vil si at mål, innhald og arbeidsmetodar blir fastsett, ein vurderer og dokumenterer undervegs, og evaluerer arbeidet.

Barnehagepersonalet evaluerer arbeidet kvar månad. Den årlege evalueringa byggjer på dokumentasjon i form av evaluerte didaktiske planar, observasjonar, rapportar, barnesamtalar, refleksjon over haldningar, kunnskapar og erfaringar, barna sine utstillingar, bildar av lek/kvardagsliv, samtaler med foreldra og personalet sine forteljingar. Evalueringa dannar grunnlaget for vidare arbeid.

Det er viktig at foreldre kjem med tilbakemelding, både positivt og negativt. Foreldre er representert i foreldreråd og samarbeidsutval der dei har reell innflytelse på vurderingsprosessen. Vurderingar kjem også fram ved dagleg kontakt/tilbakemeldingar.

Årsplanen dokumentera innhaldet i den pedagogiske verksemda i barnehagen for å sikre kvalitet og utvikling. Kvar avdeling utarbeidar ein vekerplan eller månadsplan som er meir detaljert dag for dag, veke for veke. I desse planane blir det gitt diverse informasjon for dei næraste dagane/månaden og evaluering av dei siste dagane/førre månaden. Avdelingane brukar Visma App for å sende/motta beskjed frå foreldre.

Når barnet sluttar, får det med ei mappe med diverse teikningar/kreativt arbeid frå barnehagetida.

På slutten av kvart barnehageår skriv avdelingane ei årsevaluering av førre barnehageår, som ligg til grunn for neste års planlegging.

*«Planlegginga må vera basert på kunnskap om trivselen til barn og den allsidige utviklinga deira, både individuelt og i gruppe. Ho skal vere basert på observasjon, dokumentasjon, refleksjon, systematisk vurdering og samtalar med barn og foreldre» (Rammeplanen s.37.)*