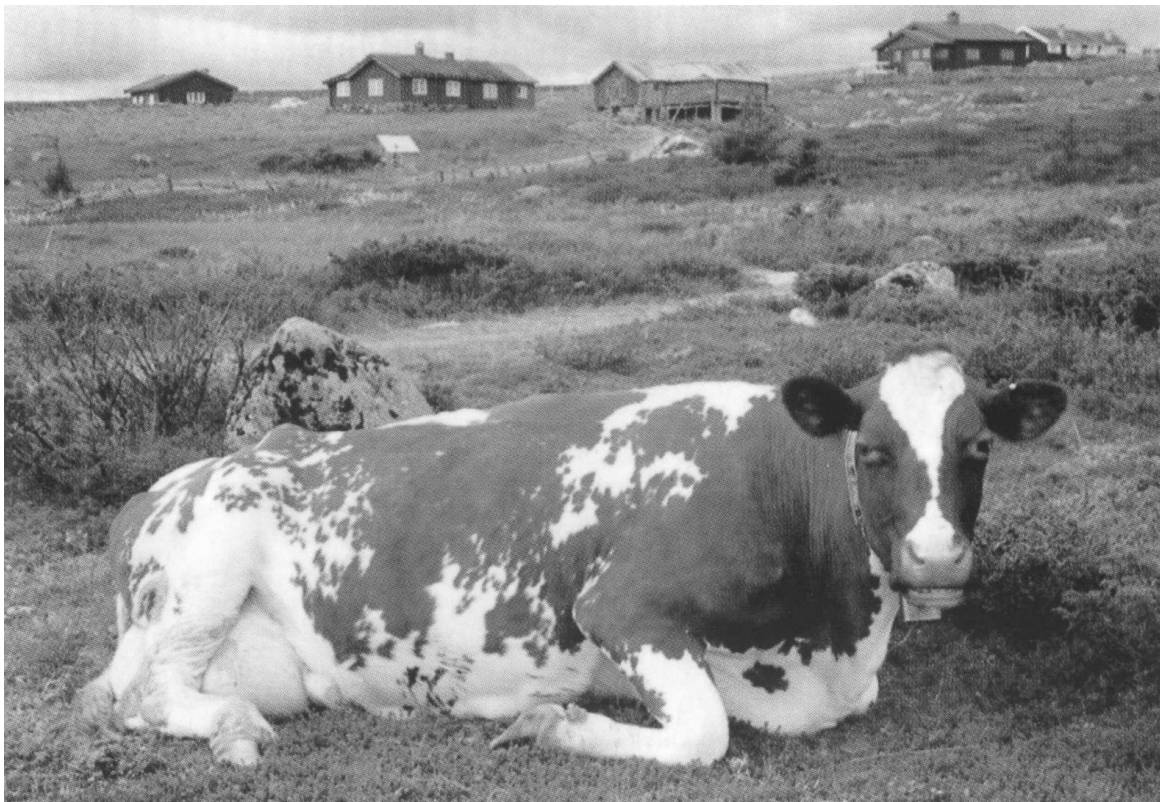


LANDBRUKSPLAN

FOR

HEMSEDAL

2007 - 2010



*DENNE LANDBRUKSPLANEN ER EIN SEKTORPLAN FOR LANDBRUKET.
PLANEN VART ENDELIG GODKJENT AV KOMMUNESTYRET 28. JUNI 2007, I SAK 56/07.*

Forord

Hemsedal kommune utarbeidde ei tiltaksretta miljø- og ressursplan for landbruket i 2000 etter tilråding frå Landbruksdepartementet. Målet med handlingsplanen for landbruket i Hemsedal er å rette merksemda mot dei ressursane landbruket rår over og kva desse har å si for lokalsamfunnet.

Landbruksplanen vil vere eit sektorinnspel til kommuneplanen. I tillegg vil den vere eit forvaltningsverktøy for kommunen som landbruksmynde og eit grunnlag for vidare utvikling av landbruket. Handlingsplanen synleggjer dei interesser, verdiar og samfunnsansvar som landbruket har.

Kommunestyret vedtok den 6.april 2006, sak nr 18/06 at Hemsedal kommune skal revidere handlingsplan for landbruket i kommunen, og arbeidet med revidering av planen starta i juni 2006. Dette er ei revidering av eksisterande plan, som vart tatt til orientering i K – styret den 20.september 2001, i sak54/01.

Jordbruksjef Svein Furuhaug har vore fagleg ansvarleg for utarbeidinga av landbruksplanen. Kommunen engasjerte Marianne Viljugrein i mellombels sakshandsamarstilling for å samle informasjon og skrive høyringsutkastet.

Kommunestyret oppnemnde ei arbeidsgruppe som har komme med faglege innspel, tankar og idear jfr. K-sak 18/06. Arbeidsgruppa hadde desse medlemmene:

*Ingrid Jordheim Brenna, leiar
Gunnar Lirhus
Kåre Markegård
Nils Erik Finset
Raymond Fjæren Sagsveen
Jeremy Wilson*

*Hemsedal kommunestyre
Hemsedal Bondelag
Hemsedal Turisttrafikklag
Hemsedal skogutval
Hemsedal sau- og geiteavlslag
Hemsedal og Gol bonde- og småbrukarlag*

INNHALD

| | |
|--|----|
| FORORD | 1 |
| SAMANDRAG | 3 |
| 1 INNLEIING OG HOVUDMÅL | 6 |
| MÅL OG TILTAK | 8 |
| 2 STATUS OG UTVIKLINGSTREKK | 10 |
| 2.1 Naturgrunnlaget..... | 10 |
| 2.2 Jordbruksarealet | 10 |
| 2.3 Bruksstruktur..... | 12 |
| 2.4 Hytteutleige og bygging av hyttetomter | 12 |
| 2.5 Husdyrproduksjon | 13 |
| 2.6 Stølsdrift..... | 14 |
| 2.7 Jakt og fiske..... | 14 |
| 2.8 Sysselsetting..... | 15 |
| 2.9 Økonomi og verdiskaping..... | 16 |
| 2.10 Forvaltning | 18 |
| 3 HEMSEDALSLANDBRUKET | 19 |
| 3.1 Samarbeidstiltak..... | 19 |
| 3.2 Husdyrhald | 19 |
| 3.3 Økologisk landbruk | 19 |
| 3.4 Kulturlandskap..... | 20 |
| 3.5 Sysselsetting og rekruttering | 20 |
| 3.6 Langtidsleige på jord og bruksstruktur..... | 21 |
| 3.7 Kommunale tilskotsordningar | 22 |
| 3.8 Statlege tilskotsordningar | 22 |
| 3.9 HMS og KSL i landbruket | 24 |
| 3.10 Utmarksnæringar | 24 |
| 3.11 Skogbruk | 25 |
| 3.12 Rovdyrforvaltning | 26 |
| 3.13 Alternative bienergikjelder..... | 26 |
| 4 TILLEGGSNÆRINGAR | 28 |
| 4.1 Matproduksjon | 28 |
| 4.2 Bygdeturime..... | 28 |
| 4.3 "Grøn omsorg" | 29 |
| 5 BUSETTING | 30 |
| 6 KULTURLANDSKAP OG STØLSDRIFT | 32 |
| 7 NATUR OG MILJØ | 34 |
| 8 AREALDISPONERING | 36 |
| 8.1 Jordlova | 37 |
| 8.2 Frådeling | 37 |
| 8.3 Innmark | 38 |
| 8.4 Utmark..... | 38 |
| 8.5 Hytter..... | 38 |

VEDLEGG: KART SOM VISER DEI VIKTIGASTE LANDBRUKSAREALA I HEMSEDAL

Samandrag

Status og utviklingstrekk

Areal

Jordbruksarealet utgjør 2,5 % av kommunen sitt totalareal. Frå 1959 til 2005 auka jordbruksarealet frå 13 913 daa til 20 383 daa (tabell 1). Auken skuldast først og fremst nydyrking. Hovuddelen av den dyrka marka ligg langs dalbotnen frå Trøim og ned mot Eikredammen. I tillegg kjem gardane i Ålrust, Eikre, Lykkja, Tuv, Grøndalen og Lio. Høgaste faste busetting er garden Bjøberg på 1000 m o h. Det er òg dyrka ein del areal i fjellet. Nesten alt jordbruksarealet blir brukt til grasproduksjon. Hemsedal har store beite - ressursar i utmarka. Verdien av fôrøpptak på utmarksbeita utgjorde vel 1,3 mill kr i 2005 (tabell 2).

Totalt 2383 daa er lagt om til økologisk og dette utgjør om lag 10 % av jordbruksarealet.

Bruksstruktur

Talet på driftseiningar har gått ned frå 140 i 1989 til 99 i 2006. Talet på driftseiningar som disponerer 200 daa jordbruksareal eller meir, har auka frå 12 til 25, medan talet på driftseiningar under 200 daa har gått ned frå 128 til 79 i same periode. I 1999 var 22 driftseiningar mindre enn 100 daa (tabell 3). 33 % av jordbruksarealet er leigd, mot 21 % på landsbasis. 72 % av dei aktive bøndene inkludert forpaktarar leiger jord, mot 55 % på landsbasis.

Husdyrproduksjon

Hovudproduksjonen er mjølk og kjøt frå storfe og sau. Dei siste 20 åra har talet på mjølkekyr gått ned medan talet på sau har auka (tabell 6). Talet på bruk med husdyr har gått ned frå 128 i 1989 til 84 i 2005 (tabell 7). Det er 55 mjølkeprodusentar i Hemsedal pr 1.1.2006 (tabell 8). Den totale mjølkekvote i Hemsedal er nesten like store som for 20 år sidan, men det er berre halvparten så mange produsentar (tabell 9). I 2000 var 40 stølar i drift og i 2006 var det berre 26 att. (tabell 10).

Jakt og fiske

Storviltjakta omfattar artane villrein, elg, hjort og rådyr. Hare og rype er dei viktigaste småviltartane. I mange fjellvatn og elvar er det høve å kjøpe fiskekort. Førstehandsverdien av jakt og fiske i 2005 var om lag 1,75 mill kr (tabell 13/14)

Sysselsetting

I 1999 arbeide 1 av 7 sysselsette i landbruket (tabell 11). 198 årsverk vart utført på driftseiningane same år. Landbruksverksemda skapar sysselsetting også i andre næringar i og utanfor kommunen. Mange landbrukseigedomar har utleiehytter som biinntekt. I 2006 søkte 86 aktive bruk om produksjonstillegg mot 153 i 1975, ein nedgang på 44 % (tabell 12). I 2005 viser tal frå SSB at 120 av dei 805 registrert sysselsette i Hemsedal arbeider som bønder.

Økonomi – verdiskaping

Førstehandsverdien av landbruksprodukta utgjorde 73,7 mill kr i 2005 (tabell 13/14) Produksjonstilskotet (statlege overføringar) utgjorde 15,7 mill kr i 2005 (tabell 13/14). Landbruket gir ringverknader for mange andre næringar som delar av reiselivet, handverk og foredlingsindustrien. Landbruket ivaretek også viktige samfunnsfunksjonar som sysselsetting, busetting og som miljøskapar.

Forvaltning

Landbrukskontoret har 1,8 årsverk. For å kunne gjennomføre dei mål og tiltak planen skisserer vil det krevje at landbrukskontoret har ei sterk bemanning med god fagkunnskap. Kontoret får stadig tillagt nye til tiltak frå stat og fylke. Fondsvedtektene for kommunale tilskot til landbruket bør rullerast kvart fjerde år slik at tiltaka som er prioritert er tilpassa behova som til ei kvar tid gjeld.

Hemsedalslandbruket

Landbruket er ved sidan av reiselivet den viktigaste næringa i Hemsedal. Det vil alltid vere behov for matproduksjon også i Hemsedal. Målet er å oppretthalde eit aktivt, allsidig og framtidretta landbruk, sikre rekrutteringa til landbruket slik at sysselsettinga i næringa blir halde oppe og sikre næringa sin bruk av utmarka. For å oppnå dette er det nødvendig å prioritere ei sterk landbruksforvaltning som har kapasitet til å arbeide for det som til ei kvar tid er aktuelle tiltak/prioriteringar i landbruket. Vidare er det ønskeleg å oppretthalde og utvikle dei kommunale tilskota til landbruket slik at tiltaka som blir prioritert er tilpassa behovet. Kommunen bør arbeide for langsiktige kontraktar på leigejord og for at gardbrukarane i størst mogleg grad skal eige jorda dei driv, det siste kan løysast ved frivillig bruksrasjonalisering.

Tilleggsnæringar

For å oppnå ei tilfredsstillande inntekt er det nødvendig å finne fleire måtar og utnytte garden sine ressursar på. Reiselivet er den viktigaste tilleggsnæringa der hytteutleige utgjer hovudsatsinga. Det må utviklast eit breitt spekter av tilleggsnæringar som kan skape arbeidsplassar og utvikling i bygda. Tilleggsnæringane må utviklast med utgangspunkt i ressursane på garden og tilpassast dei evner og interesser som den enkelte næringsutøvar har. Kommunen bør bidra med fagleg bistand ved planlegging og utarbeiding av søknader om tilskot. Det bør gjevast tilskot til investeringar i samband med planlegging av tiltak.

Busetting

Bu- og driveplikta er eit grunnleggjande prinsipp for sysselsetting og busetting i bygdene. Det skal arbeidast for at gardsbruka skal ha aktive eigarar, det skal vere busetting i grendene, og det skal vere eit godt og variert bumiljø i alle delar av kommunen. Det viktigaste tiltaket for å oppretthalde busettinga på gardane, er å følgje opp dei kommunale retningslinene for bu- og driveplikt. Vidare skal det leggast til rette for spreidd bustadbygging. Bustadhus skal ikkje kunne gjerast om til hytter.

Kulturlandskap og stølsdrift

Det særleine og opne kulturlandskapet i Hemsedal er eit resultat av aktivt landbruk, men mindre bruk av utmarka og redusert beitetrykk, fører til at mange områder står i fare for å gro att. Stølsdrifta har lange tradisjonar i Hemsedal. Hemsedal kommune skal arbeide for at kulturlandskapet og elementa i dette blir tekne vare på, og at landbrukstradisjonar, det aktive stølsmiljøet og gamle byggetradisjonar blir halde i hevd. Det er viktig at kommunen kan gi informasjon om tilskotsordningar som fremmer tiltak i landbrukets kulturlandskap, freda og verneverdige bygningar i landbruket, beiter og stølsdrift.

Natur og miljø

Landbruket har ansvar for å produsere rein og trygg mat på ein miljøvenleg måte. I fjellregionar som Hemsedal er det lite bruk av kjemiske plantevernmidlar, og bruk av utmarka i husdyrhaldet er ei svært berekraftig utnytting av ressursane. Målet er å arbeide for at landbruksproduksjonen går føre seg etter naturen sine prinsipp. Vidare må det biologiske mangfaldet og jordas produksjonsevne haldast ved like. Lokale/ private søppelfyllingar må fjernast. Sentral oppsamlingsplass er etablert. Kommunen må fortsette å informere om tilskotsordningar til tiltak som ivaretek det biologiske mangfaldet. Inngrep i kantsoner og andre sårbare område må unngåast, og vasskvaliteten må ikkje reduserast.

Arealdisponering

Private landbrukseigedomar i Hemsedal disponerer bort i mot alt areal i kommunen enten som eineigar eller som part i eit sameige og har dette som basis for sin verksemd. Turistnæringa er avhengig av det same arealet for si verksemd. Verdien av arealet i Hemsedal er i store deler av kommunen svært høg, og det vil til tider vere store interessetsetningar kring disponering av areala i deler av kommunen. Dei største konfliktane vil vere i dei mest attraktive områda for turistutvikling i framtida som i sentrumsområdar, skianlegga, golfanlegg osv.

For landbruket er det vesentleg at ein praktiserer eit sterkt jordvern i alle deler av kommunen slik at produksjonsgrunnlaget for matproduksjon blir sikra og bevart for komande generasjonar. Dyrka og dyrkbar mark og god skogsmark må berre unntaksvis nyttast til utbyggingsføremål.

Det er til landbrukets beste at dei som lever i bygda og har sitt virke i landbruket disponerer mest mogleg av areala i kommunen.

Som arealforvaltar sit landbruket på store verdjar med eit betydeleg potensiale for langsiktig utnytting. Dette gjeld både i samband med tradisjonell landbruksverksemd, og i samband med utleigehytter og turistrelatert utnytting av utmarka. Landbruket må vere med på å utvikle bygda som ein reiselivsdestinasjon og på det viset få ein kompensasjon for grunneigarretten sin og det arealet dei stiller til disposisjon. Landbruket må få moglegheit til å etablere utleigeiningar. Det bør i den samanheng stimulerast til og i enkelte samanhengar stillast krav til samarbeid mellom grunneigarar om fortetting og utvikling av allereie eksisterande hyttefelt. Ubebygde areal i Hemsedal bør bevarast for framtida.

Skogen i Hemsedal

Status:

Skogen i Hemsedal strekker seg sør-aust frå Granheim og Eikredammen ved 560 moh til nord-vest i Venås beliggende fra 700 moh og opp til 950 moh. Rv52 delar skogen.

Den produktive skogen er på 53 000 daa der 55% er middels bonitet og 45% låg bonitet. Vestsida er prega av granskog og til tider bra sådan, men også einskilde belte med vassjuk mark og råte befengt sand holdig jord. På nordsida, eller bergasida som man kallar det på folkemunne, er det furua som dominerar. Dette gjeld spesielt strekningen Granheim – Ulsåk. Etter dette tek blandingsskogen over. I Hemsedal er det om lag 200 skogeigarar. Dette tilsier eit gjennomsnitt på omkring 250 daa. Det er vanleg at kvar skogeigar har minimum 5 – 6 avlange smale teiger som ligg veldig spreidd rundt omkring i Hemsedal. Dette er den største utfordringa for å drive eit aktivt skogbruk.

Verdiskapning:

Skog og skogbruket i Hemsedal har, vurdert ut frå dei marginale tilhøva for sloen, hatt og har ein rolle enten som:

- 1. Sikker tilleggsnæring til jordbruket. Saman med jordbruket har skogen gjennom skiftande tider vore bjærebelen i mange familiar sin økonomi enten ved sal av tømmer eller ved å ta han i bruk sjølv til bruk på garden.*
- 2. Sysselseting nå ca 4 årsverk.*
- 3. Miljø og levestad for planter og dyr, for jakt og anna friluftsliv.*
- 4. Klimatisk, særleg i forhold til vind, frost og erosjon.*
- 5. Estetisk, som landskapselement og viktig del av bygda sitt vanlege preg.*

Dette er alle faktorar som er med på å skape verdjar for den einskilde skogeigar og folk flest.

Utviklingstrekk:

Skogegaren i Hemsedal har vore flink til å plante og forynge skogen som har vore hogd. På grunn av dåreige prisar og rammebetingelsar har hogsten vore forsømt. I den siste tida har prisane auka og eit nasjonalt fokus på auka avvirkning hatt ein god effekt på avvirkning dei seinare år. Fokus framover må vera å drive eit aktivt skogbruk gjennom å avvirke, plante, ungsogpleie, tynne og ny avvirkning. Ved å sette av nok på skogfondkontoen når det vert avvirka, kan skogegaren investere i skogeigedommen utan å betale skatt for det.

Skogbruket er for tida i ein positiv flyt med en stort fokus på bruk av bioenergi. Hallingdal, gjennom regionsamarbeidsforumet Hallingskog, har vore med på å få i gang Hallingdal trepellets. Dette er ein fabrikk som er ein alternativ mottakar av massevirket.

Klimakvoter er eit anna aktuelt miljøtema kor fokuset bør vera skogens rolle i å binde opp CO₂ gjennom planting, auka bruk av tre til virke og brensel som er mye beire enn fossilt brensel. Foredla energi som straum er ein vare det er lite av og bør ikkje nyttast til oppvarming. Samla CO₂ -opptak i skogen i Hemsedal er rekna til ca 10 000 tonn CO₂. Til kva for pris?

1 INNLEIING OG HOVUDMÅL

Landbruket omfattar det tradisjonelle jord- og skogbruket, og tilknytte næringar som gardsturisme og utleige av jakt- og fiskerettar, hytter og hus.

Forente Nasjonar(FN) understreka i 1996 at alle menneske til ei kvar tid har rett til nok og trygg mat. Alle statar har forplikta seg til å syte for mattrygginga for innbyggjarane. Matproduksjon og tilgang skal vere miljømessig, sosialt og økonomisk berekraftig. Med den forventade auka i verdas folketal, viser undersøkingar at vi i løpet av nokre tiår internasjonalt vil røre oss frå overproduksjon av mat til matmangel. I tillegg kjem faktorar som jorderosjon, problem med vassforsyning og tap av biologisk mangfald inn. Hemsedal har difor ansvar for å ta vare på jordbruksarealet og halde fram med ein berekraftig matproduksjon lokalt. Det er også viktig å føre vidare kunnskapen om landbruksdrift og oppretthalde driftsapparatet.

Den raud – grønne regjeringa har vedteke følgjande i den såkalla Soria Moria erklæringa:

- heving av inntektsnivået i jordbruket og prioritere bønder som hentar ein vesentleg del av inntekta frå garden
- styrking av distrikts- og strukturprofilen i jordbruksavtala
- betre velferdsordninga innafor avløyning, ferie og fritid
- satse på verdiskaping og næringsutvikling
- satsing på beiting og halde kulturlandskapet ved like
- betring av den økonomiske støtteordninga i skogbruket
- satsing på økologisk mat og matproduksjon
- oppretthalde eit sterkt importvern for innanlandsk landbasert matproduksjon

Hemsedalslandbruket i framtida

Landbruket er ei langsiktig næring som forvaltar store delar av natur- og arealressursane for dagens og kommande generasjonar. Mesteparten av arealet i Hemsedal er eigd av bøndene. Landbruket er i høg grad styrt av dei naturgevrne tilhøva og den nasjonale landbrukspolitikken. Hemsedal kommune kan likevel påverke sin eigen landbrukspolitikk gjennom mellom anna kommuneplanen, handtering av lovverket (jordlova, odelslova, konsesjonslova), retningslinjene for handsaming av bu- og driveplikt og dei kommunale tilskotsordningane.

Måldelen til *Kommuneplanen for Hemsedal 1999 – 201*, vedtatt i K – styret 25.08.99, sak 57/99 speglar utfordringane for landbruket i Hemsedal.

I *kommuneplanen* er dei langsiktige overordna måla for jordbruket formulert slik:

- *Stimulere landbruksnæringa slik at tal på bruk i drift og busetnad på gardsbruket blir oppretthaldne i framtida.*
- *Stimulere til foredling av lokale råstoff.*
- *Styrke samarbeidet mellom reiseliv og landbruk, og innan landbruksnæringa.*
- *Utnytte reiselivet som grunnlag for utvikling av utleigehytter og annan gards- og bygdeturisme.*

Dei langsiktige måla for skogbruk og utmark:

- *Auka foredling av lokale råstoff, med vekt på næringsmessig utnytting av skogen som ressurs, samt auka foredling av jakt/fiskeprodukt.*
- *Stimulere til auka avverking av gamal skog, auka innsats på skogplanting og ungsogpleie, samarbeide og fagkompetanse.*

Utviklinga i landbruket går mot større og færre driftseiningar også i Hemsedal. Faren ved dette er ei utarming av det aktive og gode landbruksmiljøet. Ressursgrunnlaget for dei aktive driftseiningane som får tillagt tilleggsjord vil derimot bli styrka.

Framover ligg det store utfordringar i å utvikle levedyktige tilleggsnæringar for å styrke inntektsgrunnlaget på gardane. Vi ønskjer eit engasjert, allsidig og framtidsretta landbruk noko som inneber at ein utnyttar alle ressursane på garden optimalt innanfor dei rammevilkåra som til ei kvar tid gjeldt.

Ved sida av reiseliv er landbruk den viktigaste næringa i Hemsedal. Desse to næringane har stor nytte av kvarandre. Dei mange velstelte gardane vitnar om at bøndene har skaffa seg inntekter utanfrå som dei har investert i gardsbruket, men det aktive miljøet og stor interesse for landbruket blant bøndene har òg hatt mykje å seie. Landbruket sitt bidrag til reiselivet er mellom anna hytter, arbeidskraft og areal. Svært viktig er kulturlandskapet med beitedyr og aktivitetar knytt til eit aktivt landbruk.

Eit viktig mål er å rette matproduksjonen mot forbrukarane sine ynskjer. Samstundes skal matvareprisane for forbrukarane senkast. For å oppretthalde inntektsnivået må kostnadene minkast og effektiviteten aukast. Ved å satse på nisjeprodukt med høge krav til kvalitet vil produsentane kunne hente ut ein høgare pris for produkta sine. Ei undersøking viser at dei norske matvareprisane i forhold til inntektsnivået blant industri - arbeidrarar er blant dei lågaste i Europa og USA. Samstundes er det bøndene som har hatt lågast inntektsauke frå 1970 og fram til i dag (Aftenposten 15.11.06)

Bøndene har eit stort forvaltaransvar. Jorda må haldast i hevd også for seinare generasjonar, og det skjer berre gjennom aktiv drift. I Hemsedal ligg naturtilhøva godt til rette for kombinasjonsbruk med fleire dyreslag. Vi har store beiteressursar, men arealet til vinterfôrproduksjon vil vere ein avgrensande faktor for mange når det gjeld dyretal. Husdyrhald er avgjerande for å halde kulturlandskapet opent. I tillegg er det viktig at det og blir hogd nok i utmarka.

Beitetrykket er for lågt i dag, men det er ikkje aktuelt å ta inn dyr frå andre kommunar på grunn av smittepress sjølv om areala er store nok.

Skogen har eit betydeleg avvirkningspotensiale og kan bli ein viktig energileverandør i framtida.

Det er og viktig at bemanninga ved Landbrukskontoret vert halde på noverande nivå og gjerne styrkast med tanke på gjennomføring av dei ulike mål og tiltak i denne planen. Dei er og ein viktig ressurs til informasjon og bygging av fagmiljø i bygda.

Mål - Hemsedal kommune skal

1. legge til rette for å oppretthalde eit aktivt, allsidig og framtidretta landbruk
2. stimulere til å utnytte ressursane som ligg til garden ved etablering av tilleggsnæringar for å sikre heiltidssysseletting på garden
3. legge til rette for å sikre landbruket sin bruk av utmarka.
4. stimulere til eit breitt spekter av tilleggsnæringar som kan skape arbeidsplassar og utvikling i bygda og på den enkelte gard
5. arbeide for at gardsbruka skal ha aktive eigarar
6. arbeide for at det skal vere eit godt og variert bumiljø i alle delar av kommunen
7. arbeide for at kulturlandskapet og elementa i dette blir tekne vare på
8. arbeide for at landbrukstradisjonar og det aktive stølsmiljøet blir halde i hevd
9. arbeide for at gamle byggetradisjonar blir haldne i hevd
10. arbeide for at landbruksproduksjonen føregår på naturen sine prinsipp
11. arbeide for at det biologiske mangfaldet og jordas produksjonsevne blir halde i hevd
12. arbeide for å forvalte arealressursane også ut frå dei neste generasjonane sine behov
13. arbeide for å legge til rette for arealbruk som gir aktive gardsbruk høve til å ta del i utviklinga i kommunen
14. arbeide for at det blir meir bruk av bioenergibrensel, både på gardsbruk og større bedrifter

TILTAK:

1. Vi må ha eit sterkt landbrukskontor som har kapasitet til å arbeide for det som til ei kvar tid er aktuelle tiltak/prioriteringar i landbruket. Landbrukskontoret må ha jordbrukssjef i full stilling som arbeider på heiltid med landbruksforvaltning i Hemsedal kommune.
Ansvar: Kommunestyret
2. Sette ned ei prosjektgruppe med medlemmer både frå Hemsedal kommune, grunneigarsida og frå Hemsedal Turisttrafikklag, for å utarbeide retningslinjer og standard for organisert ferdsel i inn- og utmark i Hemsedal kommune. Nemnda for utmarksbruk vert prosjektgruppe.
Ansvar: Kommunestyret
3. Revidere beitebruksplan og gjere denne til ein kombinert beitebruk- og kulturlandskapsplan som blir rullert kvart 5 år. Sette fokus på saue- og geitehaldet i kommunen, då desse dyreslaga er dei mest effektive kulturlandskapspleiarane.
Ansvar: Landbrukskontoret og faglaga
4. Hemsedal kommune ynskjer og at området frå Såta til og med Lykkja skal vere eit prioritert kulturlandskapsområde hjå Fylkesmannen i Buskerud si landbruks- og næringsavdeling
Ansvar: Kommunestyret
5. Stimulere, og arbeide aktivt for auka bruk av biobrensel. Kommunen skal arbeide for at kommunehuset, andre kommunale bygg og gardsbruka nyttar ved eller anna biobrensel til oppvarming.
Ansvar: Kommunestyret og næringa
6. I kommuneplanen må det takast inn at grensa frå dyrka mark og til bustad- og fritidsbustader bør vere minimum 50 m.
Ansvar: Kommunestyret
7. Sterkt vern av jordbruksarealet i alle delar av kommunen med tanke på omdisponering og nedbygging
Ansvar: Kommunestyret og landbrukskontoret

8. **Ta vare på ubebygde områder av kommunen, og utvikle og fortette områder som allerede er tatt i bruk. Avgrensing og evt. utviding av sentrum, tettstad- og reiselivsområder, må avklarast i Kommuneplan.**
Ansvar: Kommunestyret
9. **Ved investeringar på garden, knytt til ombygging, utviding og utbygging av landbruksbygg og bygg for tilleggsnæring, må det gjevast høve til å finansiere dette gjennom sal av tomt. Det må ligge føre eit positivt politisk vedtak om at når tiltaket er ferdigstilt, kan det gjevast løyve til frådelling.**
Ansvar: Kommunestyret
10. **Tomme driftsbygningar kan til dømes nyttast til:**
- lager, garasje og landbruksverkstad
- foredlingsanlegg, td slakteri, ysteri og bakeri
- gardsbutikk og servering
- kontor
- Kommersiell overnatting
- Eksempla er ikkje uttømmande**
Det er viktig at særpreget til bygningen vert teke vare på.
Ansvar: Kommunestyret
11. **Oppretthalde og utvikle ”Retningslinjer for tilskot til ymse jord- og skogbruksføremål” slik at tiltaka som blir prioritert er tilpassa behovet.**
Ansvar: Kommunestyret
12. **Informere om aktuelle tilskotsordningar (SMIL og RMP) som fremmer tiltak i landbrukets kulturlandskap, freda og verneverdige bygningar i landbruket, beiting og stølsdrift. Informere om tilskotsordningar til særskilde tiltak for å ta vare på det biologiske mangfaldet (SMIL).**
Ansvar: Landbrukskontoret
13. **Legge til rette for samarbeid mellom landbruksnæringa, turistnæringa, lag og organisasjonar**
Ansvar: Kommunen og næringane
14. **Stimulere til lokal foredling av råstoff frå landbruket for sal.**
Ansvar: Næringa, landbrukskontoret og kommunestyret
15. **Stimulere til auka stølsdrift og også legge til rette for fellesstøler der dette er aktuelt**
Ansvar: Landbrukskontoret
16. **Fremme gode ordningar for handtering av næringsavfall**
Ansvar: Hemsedal kommune, Hemsedal bondelag, Hemsedal og Gol bonde- og småbrukarlag
17. **Arbeide for langsiktige kontraktar på leigejord og for at gardbrukarane i størst mogleg grad eig den jorda dei driv, noko som kan skje ved t d frivillig bruksrasjonalisering**
Ansvar: Landbrukskontoret
18. **Følgje opp retningslinjene for bu- og driveplikt som er vedtatt i kommunestyret. Det bør settast krav til at dei som tek over gard i Hemsedal, også buset seg her.**
Ansvar: Kommunestyret
19. **Det bør settast i gang utredningsarbeid, for å sjå på moglege drifts- og forvaltningssamarbeid mellom fleire skogeigarlag.**
Ansvar: Kommunestyret

2 STATUS OG UTVIKLINGSTREKK

2.1 Naturgrunnlaget

Areal og topografi

Hemsedal er ei fjellbygd med eit samla areal på 753 km². Arealet fordeler seg slik på høgdesoner i %:

| | |
|-------------------|------|
| 550 – 600 m o h | 2 % |
| 600 – 900 m o h | 18 % |
| 900 – 1200 m o h | 31 % |
| 1200 – 1500 m o h | 35 % |
| 1500 – 1800 m o h | 13 % |
| 1800 – 1920 m o h | 1 % |

Hemsedal sentrum (Trøim) ligg på om lag 630 m o h.

68 % eller 510 km² av det totale arealet er snaufjell og vatn. Topografien minner om Vestlandet. Dramatiske fjelltoppar omkransar ei flat elveslette med slakare kollar og mindre fjelltoppar som ligg ikring.

Kjelde: Landbruksanalyse for Hemsedal kommune 1994 og Kommuneplanen 2003-2015.

Klima

Årsnedbøren i Hemsedal ligg på omkring 800 millimeter med mest nedbør i juli månad. Halvparten av årsnedbøren kjem i sommarmånadene juni-september. Nesbyen har til samanlikning ein årsnedbør på omkring 500 millimeter. Hemsedal har tilsig av fuktige luftmassar frå vest, sjølv om dette ikkje gjer seg utslag i høge nedbørstal. Tåkefrekvensen er høg i fjellstroka. Turke er svært sjeldan ein avgrensande faktor for planteveksten.

Hemsedal har eit utprega kontinentalt temperaturklima med varme somrar og kalde vintrar.

Kjelde: Norsk Meteorologisk Institutt og Kommuneplanen for Hemsedal 2003-2015.

Geologi

Den eldste fjellgrunnen i Hemsedal består av grunnfjell som er over 600 millionar år gammalt. I samband med den kaledonske fjellkjedefaldinga vart grunnfjellsplater (jotundekket) skjøve inn over eit lag med yngre kambro - silur bergartar. Grunnfjellet, som består av næringsfattig granitt/gneis, stikk fram i den sør - austre delen av dalføret. Jotundekket består av harde og sure eruptivbergartar. Der jotundekket er slite ned, kjem kambrosilurlaget fram. Det inneheldt kvartsitt og lettforvitrelege fylittar som gir god næringstilførsel til plantelivet. Kambro-silurbergartane finn vi særleg i dalbotnen og i dei nordlege fjellområda mot Valdres. Botnmorene danna i istida, er dominerande lausmasse i Hemsedal.

Kjelde: Buskerud fylke. Kwartærgeologi og geomorfologi. Fylkesmannen i Buskerud. Miljøvern avdelingen. Rapport nr 7 1996.

2.2 Jordbruksarealet

Jordbruksarealet omfattar fulldyrka areal, overflatedyrka eng/innmarksbeite. Hovuddelen av jordbruksarealet ligg langs dalbotnen frå Trøim og ned mot Eikredammen. I tillegg kjem gardane på Tuv og Grøndalen på om lag 650 m o h, Ålrust, Eikre og Lio på ca 800 m o h, og Lykkja på ca 900 m o h. Høgaste faste busetting i kommunen er garden Bjøberg på 1000 m o h. Det er også dyrka ein del areal i fjellet i samband med stølsdrift, i all hovudsak overflatedyrka mark. 73 % av jordbruksarealet ligg mellom 600 og 900 m o h. 11 % ligg under 600 m o h, og 16 % ligg over 900 m o h. Stølane ligg i gjennomsnitt rundt 900 m o h. Mest alt jordbruksarealet blir brukt til forproduksjon. Det er lite planteproduksjon for sal.

Frå 1959 til i dag har det vore ein stor auke i jordbruksarealet i Hemsedal som vist i tabell 1. Auken skuldast først og fremst nydyrking. I perioden 1956-1990 vart det dyrka 5 272 daa. Noko beite er gått ut av bruk i perioden. I Hemsedal er det totalt 2383 daa som er økologisk og av dette er 1687 daa fulldyrka, og resten er beiteareal.

Tabell 1. Oversikt over utviklinga i jordbruksarealet i daa.

| Arealkategori | 1959 | 1991 | 2005 |
|---|---------------|---------------|---------------|
| Fulldyrka areal | 9 298 | 11 590 | 12 175 |
| Overflatedyrka eng/innmarksbeite | 1 545 | 5 395 | 7 419 |
| Natureng * Overflate dyrka til slått/ beite | 3 070 | - | 522 |
| Grønforvekstar og rotvekstar | - | 292 | 267 |
| Sum | 13 913 | 17 277 | 20 383 |

* Nemninga natureng er gått ut, areala blir no registrert som overflatedyrka eng.

Arealoppgåvene i 1959 er noko usikre.

Kjelde: Statens landbruksforvaltning

Frå 1970-åra fram til siste del av 1980-talet finn me den største auken i nydyrkinga. I denne perioden var optimismen i landbruksnæringa stor. Det var monaleg økonomisk støtte å få til nydyrking, samstundes som tilgang på rasjonelle og store maskiner gjorde dyrkingsarbeidet lettare.

Utmarksbeiter i Hemsedal

Hemsedal har store beiteressursar i utmarka. Utover 1900-talet og då særleg siste delen, endra utnyttinga av utmarksbeita seg. Stølsvollane vart utvida, rydda, dyrka og gjødsla. Dette førte til at mykje av storfeet vart gåande på inngjerda beiter heile sommaren. Dette har ført til at beitetrykket i utmarka har minska og enkelte områder er i ferd med å gro att. Det er plass til langt fleire beitedyr i utmarka i Hemsedal i dag. Den store utbygginga av hytter dei siste åra kan vera med på å auke konflikten mellom hytteeigarar og beitedyr, noko som kan redusere beitearealet på sikt.

Hemsedal Sau- og Geiteavlslag utarbeida beitebruksplan for Hemsedal i 1997. All sau i kommunen er organisert i Hemsedal Sau- og Geiteavlslag sitt sankelag skipa i 1959. Kommunen er delt inn i 15 sankefelt.

Tabell 2 viser fôropptak på utmarksbeite for dei ulike dyreslaga. Ved ein standardpris på kr 3,- pr fôreining, utgjer dette ein verdi av fôropptaket på utmarksbeite på vel 1,3 mill kroner. Rekna frå ei normalavling på 300 fôreiningar pr dekar fulldyrka mark svarar dette til avlingar på 2 100 daa.

Tabell 2. Fôropptak på utmarksbeite i 2000 og 2005

| Dyreslag | Tal dyr 2000 | Tal dyr 2005 | Beitedagar | Fôropptak (fem) pr dag | Totalt fôr- opptak 2000 | Verdi kroner 2000 | Verdi kroner 2005 |
|-----------------|-------------------------|-------------------------|-------------------|---|--|----------------------------------|----------------------------------|
| Hest over 1 år | 46 | 56 | 60 | 5 | 13 800 | 41 400 | 50 400 |
| Mjølkekyr | 960 | 896 | 60 | 5 | 288 000 | 864 000 | 806 400 |
| Sau | 2004 | 1767 | 80 | 1 | 160 320 | 480 960 | 424 080 |
| Geit | 319 | 353 | 70 | 1 | 22 330 | 66 990 | 74 130 |
| Sum | 3 329 | 3 072 | | | | 1 453 350 | 1 331 280 |

fem = fôreiningar mjøl

Kjelde: Søknader om produksjonstillegg, Statens landbruksforvaltning 2000 og 2005 og Erling Skurdal: "Beitebruk i praksis og plansamheng".

2.3 Bruksstruktur

Ei driftseining er alt som blir drive saman på eiga jord. Leig jord høyrer til den eininga som leiger ut jorda. Utviklinga i landbruket går mot stadig større driftseiningar. I tabell 3 ser vi at det har vore avgang i alle storleiksklassane med unntak av driftseiningar over 200 daa dei siste 10 åra. Dei fleste som sluttar med aktiv drift leiger bort jorda. Mange bruk har fått tilgang på tilleggsjord slik at tabellen forskyv seg mot dei større driftseiningane.

Tabell 3. Fordeling av driftseiningane etter storleik på jordbruksareal i drift. Jordbruksarealet omfattar fulldyrka mark, overflatedyrka mark og gjødsla beite.

| | Einingar i alt | 5-19 daa | 20-49 daa | 50-99 daa | 100-199 daa | ≥ 200 daa |
|-------|-----------------------|-----------------|------------------|------------------|--------------------|------------------|
| 1989 | 140 | 8 | 10 | 31 | 79 | 12 |
| 1999 | 117 | 1 | 6 | 15 | 57 | 38 |
| 2005* | 223(99) | 24 | 44 | 54 | 76 | 25 |

**Dei store endringane i talet frå 1999 fram til 2005, skuldast at dette er ei oversikt over alle jordbrukseiningar i Hemsedal, ikkje berre bruk som er i aktiv drift og søker produksjonstilskot*

Kjelde: Landbrukstellingane 1989 og 1999. Statens landbruksforvaltning 2005

Inkludert forpaktarar leigde 60 % av brukarane jord i 1989 (84 av 140 bruk). I 1999 leigde 72 % av brukarane jord (85 av 117 bruk), på landsbasis 55 %. Same år var om lag 28 % av jordbruksarealet leigd, på landsbasis 21 %. Det leigde arealet auka frå 4064 daa i 1989 til 5728 daa i 1999. 1989 hadde 89 % av brukarane leigd areal utan kontrakt (2914 daa). I 1999 hadde 75 % leigd areal utan kontrakt (2429 daa) (*Landbrukstellinga 1999*).

I dag (2006) er det totalt 23 144 daa jordbruksareal, medan berre 19 988 daa er i aktiv drift.

Av dette er 6585 daa leigd jordbruksareal (jfr. søknadar om produksjonstilskot pr 01.08.06), omlag 33 % av det totale arealet i aktiv drift.

Differansen på 3 156 daa er i hovudsak beiteområder som ikkje er i bruk.

2.4 Hytteutleige og bygging av hyttetomter

Tabell 4. Oversikt over talet på bruk med utleigehytter, hytter, bruk med byggingstomter og tomter.

| | 1969 | 1979 | 1989 |
|---------------------------|-------------|-------------|-------------|
| Bruk med utleigehytter * | 113 | 143 | 143 |
| Tal utleigehytter i alt | 248 | 352 | 422 |
| Bruk med byggingstomter * | 43 | 43 | 45 |
| Tal byggingstomter i alt | 175 | 247 | 214 |

Eigedomar med minst 5 daa jordbruksareal eller 25 daa produktivt skogareal.

Kjelde: Landbrukstellinga 1969, 1979 og 1989

Bygging av hyttetomter og utleige av hytter og stolar har lang tradisjon i Hemsedal. I 1989 hadde kvart bruk med utleigehytter i gjennomsnitt tre hytter (tabell 4). Campinghytter er ikkje rekna med. Talet på utleigehytter har nok auka til no, men *Landbrukstellinga 1999* har ikkje oversikt over bruk med utleigehytter og byggingstomter. Bortbygging av tomter har på langt nær same tyding for landbruket som utleigehytter.

Tabell 5. Oversikt over inntekter frå utleigeeiningar og festetomter, samt generell landbruksinntekt og bruttoomsetning (verdi i kroner) for 2005

| Inntekter utleigehus | Inntekt festetomter | Inntekt landbruk | Brutto omsetning |
|----------------------|--------------------------|------------------|------------------|
| 191 einingar | Ikkje tal på festetomter | 69 bruk | 69 bruk |
| 9 157 297 | 888 744 | 34 699 345 | 47 833 627 |

Kjelde: Hemsedal regnskap AS 2005

Hemsedal rekneskap fører rekneskapet for om lag 80 % av bøndene i Hemsedal.

Under inntekter frå utleigehus er det tatt med bruttoinntekter frå utleigehytter og stølsbuer, og ikkje utleige frå hus på garden. Det har ikkje lukkast få tak i talet på festetomter, og det skuldast at det er fleire sameiger som fordeler inntekta frå tomtene ut att til kvar einskild grunneigar. Under landbruksinntekt ligg produksjonstilskott og inntekter frå kjøt, mjølk, ull og livdyr.

2.5 Husdyrproduksjon

Hovudproduksjonen har i alle år vore mjølk, og kjøt frå storfe og sau. Dei siste 25 åra har det vore ein nedgang i talet på mjølkekyr. Kraftfôrproduksjonane gris, høns og pelsdyr er prega av høge dyretal pr eining. Når ein bonde sluttar med ein slik produksjon gjer det store utslag i statistikken (tabell 6). Husdyrproduksjonen i Hemsedal har særleg høg kvalitet og husdyrmiljøet i kommunen er svært bra.

Tabell 6. Oversikt over dyretalet i Hemsedal pr 1.1.

| Dyreslag | 1980 | 1990 | 1995 | 2000 | 2005 |
|--------------------|------|------|------|------|------|
| Hest | 9 | 38 | 33 | 46 | 56 |
| Storfe | 2859 | 3029 | 2800 | 2792 | 2600 |
| Av desse mjølkekyr | 1170 | 1240 | 1005 | 960 | 896 |
| Sau, vinterfora | 1789 | 1492 | 1686 | 2004 | 1767 |
| Mjølkegeit | 376 | 300 | 240 | 270 | 317 |
| Gris i alt | 782 | 157 | 456 | 483 | 87 |
| Av desse avlsdyr | 101 | 10 | 32 | - | - |
| Høns | 2748 | 4037 | 2006 | 28 | 37 |
| Pelsdyr | - | 38 | 370 | 240 | 310 |
| Struts | | | | 28 | - |
| Hjort | - | - | - | - | 61 |

Kjelde: Søknader om produksjonstillegg. Statistikk frå Statens landbruksforvaltning 2000 og 2005

Tal på bruk med husdyr har gått ned for alle husdyrslag med unntak av hest, geit og pelsdyr (tabell 6). Mange nyttar hest i samband med turisme og fritid. Ein del bruk har to eller fleire husdyrslag.

Tabell 7. Tal på bruk med husdyr.

| År | Bruk i alt | Storfe i alt | Mjølkekyr | Vinterfora sau | Geit over 1 år | Hest |
|------|------------|--------------|-----------|----------------|----------------|-----------|
| 1989 | 128 | 103 | 96 | 34 | 4 | 5 |
| 1999 | 117 | 88 | 79 | 27 | 3 | 15 |
| 2005 | 84 | 62 | 54 | 27 | 5 | Ikkje tal |

Kjelde: Landbrukstellingane 1989 og 1999 og tal frå Statistisk sentralbyrå 2005

Tabell 8. Mjølkekvoter (kyr og geit) i Hemsedal i 1000 liter

| Kvotestørleik | 30-50 | 50,01-70 | 70,01-90 | 90,01-110 | >110 | Sum |
|-----------------------|-------|----------|----------|-----------|------|-----|
| Tal mjølkekvoter 2001 | 14 | 32 | 19 | 8 | 3 | 76 |
| Tal mjølkekvoter 2006 | 5 | 12 | 15 | 8 | 15 | 55 |

Tabell 8 syner korleis mjølkekvotene er fordelt på ulike klasser. Gjennomsnittskvota er 108 000 liter (kumjølkk) for Hemsedal og 76 000 liter for heile landet (*TINE Østlandsmeieriet 2006*). Dette er ei auke på 36 000 liter i snitt sida 2001, som må sjåast i samanheng med store kvoteoppkjøp, samt mange nye samdrifter kor desse tel som ein produsent.

Kjelde: TINE Østlandsmeieriet Hemsedal 2006

Tabell 9. Mjølkekvoter gjennom tidene(ku)

| År | Tal på produsentar | Liter |
|------|--------------------|-----------|
| 2005 | 54 | 5 847 512 |
| 2000 | 71 | 5 126 192 |
| 1995 | 88 | 5 766 883 |
| 1990 | 96 | 6 449 218 |
| 1985 | 101 | 6 371 811 |

Kjelde: Statens landbruksforvaltning

Tabell 9 syner korleis mjølkekvotene har endra seg gjennom dei siste 20 år. Tala syner at talet på produsentar har gått ned, men totalkvota for Hemsedal er tilnærma den same no som for 20 år sidan.

Samdriftene tel som ein produsent, men desse har frå 2 medlemmer og oppover. Det er derfor mange bruk knytt til kvar produsent, der det er samdrift

Det vart innført mjølkekvoter i 1982, så tal lenger tilbake enn dette finnest ikkje.

2.6 Stølsdrift

Dei aller fleste gardsbruka i Hemsedal har langstøl. Nokre har i tillegg heimstøl. I 2006 var det 25 eigne stølar for kumjølkk og ein fellesstøl for geitemjølkk i drift. Talet på mjølkeleverandørar frå støl har gått ned med om lag 60 % i perioden 1970–2000 (tabell 10).

Tabell 10. Bruk av stølen til mjølkeproduksjon.

| Årstal | 1970 | 1980 | 1995 | 2000 | 2006 | 2006 - Geit |
|---------------------------------|------|------|------|------|------|------------------------|
| Tal mjølkeleverandørar i alt | 103 | 98 | 85 | 79 | 42* | 2 |
| Tal mjølkeleverandørar frå støl | 60 | 55 | 48 | 41 | 25 | 1 geitestøl m/ 2 medl. |

* I talet frå 2006 ligg det 10 samdrifter inne og samdrifta tel som ein mjølkeleverandør.

Årsaka til den store nedgangen i talet på mjølkeleverandørar er at det i dag er 11 samdrifter med til saman 35 medlemmar.

Kjelde: TINE Østlandsmeieriet og Landbrukskontoret 2006

2.7 Jakt og fiske

Utmarka i Hemsedal er organisert i 37 sameige som varierer med omsyn til storleik, tal medlemmer og utnyttingsgrad. Storviltjakta omfattar artane villrein, elg og hjort

Fellingsløyver på villrein blir disponert av Grunneigarlaget for villreinvalda i Hemsedal, der det i hovudsak er lokale jegerar som utøver jakta. Dei siste åra har tal fellingsløyver variert mellom 70 og 25 i Hemsedal kommune.

I Hemsedal var det i år 2005 eitt elgvald på til saman 279 000 daa, der desse grunneigarlaga er med: Sørbygda grunnareigarlag, Skogshorn grunneigarlag, Vestsida grunneigarlag, Lykkja grunneigarlag, Grøndalen grunneigarlag og Nordbygda grunneigarlag, der laget er delt i to jaktfelt.

Hausten 2005 vart det felt 50 elg med ei samla slaktevekt på kring 6 tonn og 4 hjortar. Det var gitt løyver på felling av 115 rådyr, 15 vart skote. Til samanlikning, så vart det hausten 2000 felt 72 elg med ei samla slaktevekt på om lag 10 tonn og 4 hjortar. Det var gitt løyve på felling av 115 rådyr og 31 vart skote.

I jaktssamanheng er hare og rype dei viktigaste artane av småvilt i Hemsedal. Mange sameiger leiger ut småviltjakta på åremål, anten samla eller delt inn i fugle- og harejakt. I nokre områder under skoggrensa, der det ikkje er sameige grunn, er det skipa lokale grunneigarlag som leiger ut jaktrettar på småvilt.

I mange fjellvatn og elvar i Hemsedal er det høve til å kjøpe fiskekort. Hemsedal fiskeforeining sitt fiskekort dekkjer storparten av desse vatna samt elvene nede i bygda. Elva Heimsil som renn gjennom hovuddalføret er svært populær blant sportsfiskarar, dette grunna fin kvalitet på fisken og gode strekningar for flugefiske. Totalt sel fiskeforeininga kring 4000 fiskekort i året. I mange av fjellvatna blir det teke ut ein del fisk ved garnfiske, og mykje av fangsten blir nytta til blant anna rakefiskproduksjon.



Moderne elgjakt. Den såkalla jarnhesten er grei å transportere på.

2.8 Sysselsetting

Tabell 11 viser utvikling i tal på sysselsette i Hemsedal. Tala frå 1999 og 2005 kan ikkje heilt samanliknast med dei andre tala då dei byggjer på ulikt grunnlag. Vi ser likevel ein klar tendens mot færre sysselsette i landbruket. I 2005 fann ein om lag 15 % av arbeidsstokken i Hemsedal i landbruket. Til samanlikning var om lag 50 % sysselsett i landbruket i 1970.

Ein kan rekne ut sysselsettingseffekten frå landbruket ved å nytte ein sysselsettingsmultiplikator på 1,3-2, det vil seie at eit årsverk i primærproduksjonen medfører 0,3-1 årsverk i andre næringar.

Husdyrproduksjonen ser ut til å ha større ringverknad enn planteproduksjon. Med 198 årsverk på driftseiningane (*Landbrukstellinga 1999*) og ein multiplikator på 2 vil dette utgjere 198 årsverk i anna verksemd, totalt 396 årsverk knytt til landbruket i Hemsedal. Nokre av desse årsverka finn vi i andre kommunar som slakteri, Felleskjøpet, Forsøksringen osv.

Tabell 11. Utviklinga i talet på sysselsette fordelt på næring.

| Næring | 1970 * | 1980 * | 1990 * | 1999 ** | 2005 |
|--|------------|------------|------------|------------|------------|
| Jord- og skogbruk | 388 | 295 | 229 | 125 | |
| Industri/bergverk | 65 | 105 | 62 | 63 | |
| Kraft og vassforsyning | 13 | 15 | 19 | 15 | |
| Bygg og anlegg | 68 | 98 | 103 | 102 | |
| Varehandel | 41 | 75 | 88 | 170 | |
| Hotell og restaurant | 31 | 37 | 82 | | |
| Transport | 32 | 41 | 61 | 41 | |
| Bank og forsikring | 7 | 19 | 33 | 47 | |
| Annan offentlig og privat tenesteyting | 115 | 202 | 277 | 283 | |
| Uoppgitt | | | | 21 | |
| Lederyrker | | | | | 80 |
| Akademiske yrker | | | | | 42 |
| Høgskoleyrker | | | | | 99 |
| Kontoryrker | | | | | 58 |
| Salgs- og serviceyrker | | | | | 173 |
| Bønder og fiskere | | | | | 120 |
| Håndverkere | | | | | 115 |
| Operatører, sjåførar mv | | | | | 82 |
| Andre yrker | | | | | 35 |
| Sum | 760 | 887 | 954 | 867 | 805 |

* Tala er frå folke- og bustadtellingane. Den næringa som utgjer viktigaste inntektskjelde og som ein arbeider i lengst tid i året, blir registrert. I tala for landbruk er og rekna med arbeid utført av ulønna familiemedlemmer og dei som har minst 100 timar i året i landbruket.

** Tala for 1999 er frå arbeidstakarregisteret og likningsregisteret når det gjeld sjølvstendig næringsdrivande. Dei som har pensjonsgjevande inntekt som sjølvstendig næringsdrivande i landbruket og jobbar mindre enn 29 timar i veka i andre næringar, blir rekna som sysselsette i landbruket.

Kjelde: Folke- og bustadtellinga 1970, 1980 og 1990 og Buskerud fylkeskommune. Folke- og bustadtelling 2001 Statistisk sentralbyrå

Berre dei med gardar i drift søkjer om produksjonstillegg. Tabell 12 syner at talet på aktive bruk har gått ned med om lag 45 % dei siste 30 åra.

Tabell 12. Utviklinga i tal søkjarar om produksjonstillegg

| Årstal | Tal søkjarar |
|--------|--------------|
| 1975 | 153 |
| 1980 | 145 |
| 1985 | 138 |
| 1993 | 123 |
| 1995 | 117 |
| 2000 | 114 |
| 2006 | 86 |

I og med at det har kome til mange samdrifter dei seinare åra, så har talet på søknad om produksjonstilskot gått ned. Det er knytt 99 bruk til dei 86 søknadene om tilskot for 2006. I 2000 var det ingen samdrifter.

Kjelde: Landbrukskontoret i Hemsedal.

2.9 Økonomi og verdiskaping

Landbruket bidreg sterkt til verdiskapinga i kommunen. Landbruksprodukta utgjer den største verdien med 68,7 millionar kroner i førstehandsverdi i 2005 (tabell 13/14) Landbruket gir ringverknader for mange andre næringar som delar av reiselivet, handverk og foredlingsindustrien. Viktige

samfunnsfunksjonar som sysselsetting og busetting blir ivareteke av landbruket. Landbruket er òg ein viktig miljøskapar i Hemsedal.

Tabell 13 og 14. Førstehandsverdiar av dei viktigaste landbruksproduktene i Hemsedal

| Produkt | Verdi i kroner 2000 | Verdi i kroner 2005 |
|--|----------------------------|----------------------------|
| Mjølkk (Tine Østlandsmeieriet Hemsedal) | 17 581 000 | 20 455 030 |
| Mjølkk frå geit (Tine Østlandsmeieriet Hemsedal) | - | 534 967 |
| Kjøtt (Gilde VBT BA) | 9 853 000 | 13 321 000 |
| Livdyr og ull (Gilde VBT BA) | 890 000 | 1 259 000 |
| Selt tømmer | 1 400 000 | 4 803 366 |
| Ved | 325 000 | 370 000 |
| Storvilt ¹ | 500 000 | 513 475 |
| Småvilt ² | 861 000 | 861 000 |
| Fiske (Fiskeforeininga, Vavatn og Hydalen) | 375 000 | 375 000 |
| Utleige av hytter/byggingstomter ³ | 9 000 000 | 10 046 000 |
| Sum | 40 785 000 | 52 538 838 |

Produksjonstillegg – statlege overføringar til landbruket i Hemsedal

| | | |
|---|-------------------|--------------------------|
| Produksjonstilskot | 18 391 016 | 15 699 854 |
| Produksjonstilskot kjøtt | 2 373 000 | (ligg inne i talet over) |
| SMIL (tal for 1999 ligg under andre postar) | - | 254 290 |
| RMP | 1 196 190 | 897 068 |
| Innovasjon Noreg (tidlegare SND) | - | 965 000 |
| Overvintringsskade (var ikkje i 1999) | - | 351 227 |
| Avløyssarrefusjon ferie- og fritid | 3 791 297 | 2 946 997 |
| Avløyssarrefusjon ved sjukdom | 524 337 | 66 174 |
| Sum | 67 060 840 | 73 719 448 |

¹ Storvilt: Talet er henta frå Landbruksanalyse for Hemsedal kommune, Hemsedal Bondelag 1994.

Tal for 2005 er innhenta av skogbrukssjefen

² Småvilt: Fjellterreng ca 426 000 daa x 1,50 kr/daa = 639 000 kr
Skogsterreng ca 222 000 daa x 1,00 kr/daa = 222 000 kr

³ Utleige: Tal frå regnskapskontoret som fører rekneskap for om lag 80 % av bøndene i Hemsedal 2005

Kjelde elles: Landbrukskontoret i Hemsedal, søknader om produksjonstillegg og Hemsedal rekneskap AS

Produksjonstillegget er ein del av bonden si inntekt og skal medverke til at dei landbrukspolitiske måla blir nådd.

Det blir òg gitt andre midlar til bruk med aktivt landbruk. Dei viktigaste er midlar frå Innovasjon Noreg (tidlegare SND) og tilskot til Særskilde miljøtiltak i landbruket (SMIL - ordninga).

Midlane frå Innovasjon Noreg er ein del av jordbruksavtala. Formålet med desse midlane er å fremje lønsam næringsutvikling i bygdene innan og i tilknytning til landbruket. Hovudmålgruppe for tildeling av midlar er personar med tilknytning til landbruket. Bønder som har overteke gard i løpet av dei siste fem åra, kan få særskilde tilskot i samband med etablering. Kvinner er prioriterte og kan få større prosentdel tilskot enn menn. Hemsedal ligg på topp i Buskerud med tal på tiltak gjennom Innovasjon Noreg, og store ressursar kjem kommunen til gode.

Gardbrukarane må sjølv ordne med planar som grunnlag for søknadar til Innovasjon Noreg og SMIL - ordninga. Freda og verneverdige bygningar har høg prioritet innanfor SMIL - ordninga. Ordninga skal vera med på å gjera det enklare å vedlikehalde/sette i stand verdifulle hus og bygningar, slik at dei kan bli brukt aktivt i blant anna stølsdrift og turisme. Hemsedal kommune har i mange år henta store beløp gjennom denne ordninga

2.10 Forvaltning

Kommunen er pålagt å ha tilsette med fagkompetanse i jord- og skogbruk jfr jord- og skoglov med forskrifter. Landbrukskontoret har jordbrukssjef (100 % stilling), fagkonsulent (80 % stilling) og skogbrukssjef (30 % stilling). Bemanninga ved landbrukskontoret må haldast ved like. På sikt må kanskje bemanninga auke, sidan fleire og fleire oppgåver blir delegert til kommunane frå stat og fylke. Frå 2004 fekk landbrukskontoret mellom anna delegert vedtaksmynde i forhold til jordlova. Landbruksvikarordninga blir administrert av Landbrukstenester Hallingdal og er delfinansiert av kommunen. Dette er eit interkommunalt tiltak mellom kommunane Hemsedal, Gol og Nes. Dette er viktig for å sikre at gardbrukarane får avløyning ved sjukdom.

Kommunen har ansvar for å utøve den lokale forvaltninga av eit omfattande regelverk overfor utøvarane i landbruket. Dei viktigaste delane er jordlova, konsesjonslova, skoglova, viltlova og forskrifter om produksjonstillegg. I tillegg skal ein uttale seg i plansaker der landbruksnæringa blir rørt.

Landbrukskontoret formidlar ei rekke tilskotsordningar mellom anna produksjonstilskot, midlar til Særskilde miljøtiltak i landbruket - SMIL, tiltak i det regionale miljøprogrammet - RMP, og søknader om tilskot/ lån frå Innovasjon Noreg. Velferdsordningar som td AFP (avtalefesta pensjon), ferie-, fritids- og sjukdomsavløyning blir og administrert av landbrukskontoret.

I tillegg har kommunen ei viktig rolle som rettleiar, inspirator, vere med på å leggje forholda til rette for næringsutvikling og som formidlar av informasjon til næringa. Kommunen vil også til ein viss grad kunne styre arealbruken innanfor lovverket sine gitte rammer. Dette gir kommunen høve til å gjere ei rekke grep i forhold til landbruksnæringa i Hemsedal.

Fylkesmannens landbruksavdeling i Buskerud (FMLA) har kontrollansvar overfor kommunen. FMLA skal bidra med oppfølging og fagleg ekspertise.



Bilde av kulturminne ved Rundtop 55/13.
Steingjerde som kan sjåast når ein går Finnstigen.
Bildet er tatt av Knut Olav Halbjørhus.

3 HEMSEDALSLANDBRUKET

Landbruket er ved sida av reiselivet den viktigaste næringa i Hemsedal. Hovudoppgåvene til landbruket er å produsere mat og trevirke. Det vil alltid vere behov for at desse oppgåvene blir ivaretekne også av bøndene i Hemsedal.

Hovudutfordringa for landbruket i framtida blir å produsere trygg, sunn og rimeleg mat. Framtidsretta landbruk er prega av låge driftskostnader, profesjonell drift og meir samarbeid. Dei økonomiske virkemidlane som er knytt til produksjon og areal, skal i større grad rettast mot middels store og større driftseiningar. I Hemsedal leiger mange bønder jord, dette fører ikkje til at driftseiningane aukar i storleik. Det som høyrer til ei driftseining, er det som bonden eig sjølv.

Landbruket er ei langsiktig og kapitalkrevjande næring. Det er nødvendig å ha eit driftsapparat som er rasjonelt og tenleg for å følgje opp retningslinene frå styresmaktene. I Hemsedal var bygging av driftsbygningar svært aktuelt for mange i 1960-70 åra, seinare har dette vorte sterkt redusert. Dårleg lønsemd i tida etterpå har gjort at mange har slite ned driftsapparatet samstundes som dei må etterkomme stadig nye krav frå styresmaktene. Dette gjeld særleg i mjølkeproduksjonen. Til tross for dette har ein del av bøndene investert i nye fjøs, då mange har gått saman i samdrift og sit no med eit moderne driftsapparat.

Som sjølvstendig næringsdrivande har bøndene sjølve ansvar for å utnytte ressursane og utvikle bruka slik at inntektsmoglegheitene kan realiserast. I *Kommuneplanen* ser ein utfordringar i det å sikre landbruk og landbrukstilknytte verksemdar gode vilkår for framtida.

3.1 Samarbeidstiltak

Krav om effektiv og rasjonell drift i landbruket blir stadig sterkare, og kostnadene må følgeleg reduserast dersom det let seg gjere. Det er store fordelar innan ulike samarbeidstiltak med tanke på å redusere investerings- og driftskostnadene. Ein vil også oppnå større fleksibilitet i forhold til arbeidsinnsats og sosiale forhold. Det er ønskeleg å stimulere til samdrift i mjølkeproduksjonen. Det er allereie starta opp 11 samdrifter i kommunen.

3.2 Husdyrhald

Husdyrbruk er den driftsforma som ligg best til rette for landbruket i Hemsedal. Ein del bruk med husdyr har fleire dyreslag; - mjølkeku og sau er vanlegaste kombinasjon. Ammekyr er og ei ny driftsform som har kome meir dei seinare åra. Mjølkeproduksjon er den viktigaste husdyrproduksjonen, og mjølkekvotene er ein sentral del av driftsgrunnlaget på mange bruk i Hemsedal. Difor er det ønskeleg at mjølkekvota ikkje blir seld sjølv om ein bonde sluttar med mjølkeproduksjon. Det bør leggjast føringar der bonden kan inngå samarbeid/ passiv samdrift i staden for å selja kvota. Det vil då vere lettare å starte opp att. Målet må vere å halde mjølkekvotene i Hemsedal aktive. Kommunen må gje tilskot til dei som ynskjer å kjøpe kvote. Ved å halde gardane i hevd, bidreg ein til å halde oppe produksjonsgrunnlaget. Sidan år 2000 har mjølkekvota i Hemsedal auka, til tross for at talet på produsentar har gått ned.

Trenden er at sauehaldet er på veg ned. Samdrift på sau er mogleg alternativ for å styrke sauehaldet og fagmiljøet på dette feltet. I Hemsedal er det likevel gode føremon for sauehald då ein mellom anna har gode utmarksbeiter.

3.3 Økologisk landbruk

I den førre landbruksplanen var det eit nasjonalt mål at minst 10 % av bruka dreiv økologisk landbruk. Dette talet er nådd, og den raud – grønne regjeringa har i si felles regjeringsplattform endra målet til 15 % innan 2015. I jordbruksavtalen for 2006 er det vedteke at 10 % av all seld kvote vert avsett til økologisk produksjon. Avtalen seier og at satsing på marknadsutviklingstiltak og ordninga med heilkjedeavtaler skal prioriterast.

I Hemsedal er det fyrst og fremst aktuelt med økologisk husdyrproduksjon, men arealressursane for grovfôrproduksjon er relativt små, det er kort vekstsesong og noko meir krevjande å få til eit tenleg

vekstskifte her, enn i meir lågareliggjande strøk. På ei anna side er behovet for plantevernmidlar mindre i fjellbygdene, og vi har store beiteareal. Det er positivt at det er aukande interesse for å legge om til økologisk drift for dei som ynskjer det, og ser moglegheitene. I Hemsedal er det totalt 2383 daa som er økologisk og av dette er 1687 daa fulldyrka, og resten er beiteareal.

Dei miljøvenlege driftsmetodane i økologisk landbruk er viktig for å gjere det norske landbruket økologisk berekraftig. Det må vere eit mål å vidareføre levering av økologisk mjølk frå Hemsedal, samt ha vidareforedling av økologisk mjølk og kjøtt til sluttprodukt for sal. Hemsedal har i dag eit økologisk ysteri som er i gang. Det er markedet som styrer etterspørselen og dersom norsk landbruk ikkje produserer nok sjølve, så må økologiske produkt importerast. Nystarta bedrifter som vidareforedlar økologisk mjølk og kjøtt blir prioritert ved tildeling av tilskot. Motivasjon for å drive økologisk landbruk må ikkje vere lukrative tilskotsordningar, men sjølve driftsforma. Ein må og ha meir areal for å drive økologisk for å oppnå same avkastning. Det viktigaste er å halde jorda i drift. Det er i dag 9 driftseiningar som får produksjonstilskot til økologisk landbruk. Den eine eininga er frå 2006 slått saman av 5 bruk til samdrifta Økogarden. Heile Buskerud, og deriblant Hemsedal har no blitt ei økologisk "klynge"(område) som gjer at dei får auka pris for levering av økologisk mjølk. I dag utgjer dette 60 øre/liter i meirpris.

3.4 Kulturlandskap

Beiting med husdyr i utmark er ei berekraftig utnytting av fornybare ressursar ved at produksjonsgrunnlaget, produktiviteten og det biologiske mangfaldet blir tatt vare på for komande generasjonar. Utmarksbeita dannar grunnlag for produksjon av kjøt, ull og skinn, dermed er dei grunnlag for viktige arbeidsplassar i landbruket.

Færre beitedyr, særleg sau, fører til at store utmarksressursar blir ståande unytta og kulturlandskapet i inn- og utmark gror att. Det er for lite dyrka mark i Hemsedal til at utmarksbeita kan nyttast fullt ut (fleire dyr krev meir vinterfôr). For å få nok fôr til mjølkeproduksjonen på stølen er det ofte nødvendig å bruke kulturbeite i tillegg til utmarksbeite. Kyr som ikkje mjølkar og ungdyr på utmarksbeite frigjer areal til grovfôrproduksjonen heime. Å oppretthalde, og helst utvide stølsdrift, er i denne samanhengen viktig, i tillegg til at slik drift aukar fôropptaket frå beite og hindrar attgroing av landskapet. Beitedyra er også ein trivselsfaktor og ein viktig del av landskapsbiletet.

Tilskotsordningar, både lokale(SMIL) og regionale(RMP), legg opp til at det skal vere enklare og meir attraktivt å halde kulturlandskapet i hevd. Regionalt miljøprogram blir auka med 50 mill. til 390 mill. i 2006. Denne auka skal bidra til å intensivere arbeidet med å hindre attgroing og auke kvalitetane opplevingar i kulturlandskapet kor beitetiltak er hovudsatsinga. Bruk av bioenergi er eit viktig tiltak som gjere det enklare å halde kulturlandskapet i hevd I Jordbruksavtalen for 2006 er det lagt opp til auka beitetilskot både til dei som driv med storfe og sau/geit.

Turistnæringa er og av den oppfatning at det er viktig å halde kulturlandskapet i hevd.

Fylkeskommunen har allereie lagt føringar for hvilke områder som skal prioriterast.

Hemsedal kommune ynskjer at også området frå Såta til og med Lykkja skal vere eit prioritert kulturlandskapsområde hjå Fylkesmannen i Buskerud si landbruks- og næringsavdeling.

Hemsedal har stor mjølkeproduksjon, og det må vere eit mål at det går dyr i både inn- og utmark. Det er og ynskjeleg at samdriftene har fellesstølar.

I tiltaksstrategien for jordbruket i Hallingdal 2004 – 2007 (*vedteke i Hovudutval for plan- og ressurs 29.04.04*), har Hemsedal kommune som delmål å arbeide for at kulturlandskapet og elementa i dette blir tekne vare på. Vidare at landbrukstradisjonar og det aktive stølsmiljøet blir haldne i hevd. Det er ynskjeleg å lage ein kommunal plan for kulturlandskap som blir revidert kvart 5 år. Denne skal innehalde prioriterte områder og kva slag tiltak som skal gjerast med tidsfristar.

3.5 Sysselsetting og rekruttering

Sysselsettinga i landbruket i Hemsedal har gått ned i tråd med utviklinga i resten av landet. Nedgangen skuldast at færre gardar er i drift, aukande mekanisering og at arbeidskrafta har vorte dyrare. Kor mange årsverk som er direkte knytt til landbruket i Hemsedal finnest det ikkje lenger tal på, men i 1999 var det 198 årsverk.

Mange aktive bruk er nødvendig for å oppretthalde ei sterk og attraktiv næring, og for å ta vare på mangfaldet i næringa. Arbeidsplassane i landbruket og tilknytte næringar er viktige for sysselsettinga i Hemsedal. Det er ikkje ynskjeleg med ein ytterlegare nedgang.

For at dei unge startar og blir verande i næringa trengst:

- ✓ Levande bygdesamfunn
- ✓ Velferdstilbod og samfunnsfunksjonar på lik line med resten av befolkninga
- ✓ Lønsemd over tid på bruket
- ✓ Aktive fagmiljø
- ✓ Godt planlagde overtakingar/generasjonsskifte
- ✓ Å kunne sjå dei utviklingsmoglegheitene som næringa har i Hemsedal.

Haldningar, verdiar og interesser spelar ei viktig rolle for kor vidt dei unge vil overta garden. Det er viktig at bøndene er stolte av yrket sitt og framhevar dei positive sidene ved å vere bonde, mellom anna fridomen i det å vera sjølvstendig næringsdrivande og gode bumiljø. Samstundes må dei ta godt i mot dei som ønskjer å gå inn i næringa. Foreldra til komande generasjonar må bidra med positive haldningar og gode rammevilkår. Ein god strategi for å stimulere til næringsutvikling er haldningsskapande arbeid blant barn og unge slik at dei får tru på egne evner. I Hemsedal er det lett å finne arbeidsplassar som kan kombinerast med gardsarbeidet. Det er og viktig at bemanninga ved landbrukskontoret vert halde på noverande nivå, og kanskje og styrkast med tanke på gjennomføring av dei ulike tiltaka i denne planen. Dei er og ein viktig ressurs til informasjon og bygging av fagmiljø.

Hemsedalsbøndene har eit aktivt og godt fagmiljø. Skal ein vere ein dyktig bonde må ein oppdatere seg heile tida. Gilde, Tine, Forsøksringen, Landbruket sin HMS – teneste, Skogeigarforeninga, rekneskapskontor og landbrukskontora i Hallingdal mfl., held årlege kurs for nye bønder med formål om å motivere dei unge til å overta gardsbruk innanfor dei rammene som til ei kvar tid gjeld for landbruket. I vedtektene for tilskot til ymse jord- og skogbruksføremål (*vedtekte i K- styret 12.03.98*), gir Hemsedal kommune stipend til ungdom frå Hemsedal som ynskjer å utdanne seg innafor landbruk på vidaregåande nivå, og til elevar som går VK2, påbyggingsår etter allmennfagleg studieretning, eller tilsvarande.

Bondelaget har samarbeid med skulen om besøk på garden – skulelandbruk. Dette er eleven sitt val. Bondelaget tilbyr eleven å koma på garden. 4H er og ein aktivitet som gir barn og unge innsikt i landbruksdrift i vid forstand.

Talet på søknader om produksjonstilskot syner at 9 % av dagens aktive bønder som har overteke gard på odel i Hemsedal er kvinner. Dette er ein nedgang på 4 %. Nedgangen kan skuldast at talet på søknader om produksjonstilskot har gått ned, for talet på kvinner som eig gard i Hemsedal er det same no i 2006 som for 6 år sidan. Ei auke i talet på kvinnelege bønder vil gi fleire kvinnelege førebilete og gjere det lettare for kvinner å finne sin plass i næringa. Manglande likestilling i landbruket kan vere ei av årsakane til sviktande rekruttering til landbruket og fråflytting frå bygdene. Det viser seg at bygdene lett hamnar i ei negativ utvikling når kvinnene flytter ut. Difor er det viktig å skape arbeidsplassar for kvinner og stimulere odelsjenter til å overta garden.

3.6 Langtidsleige på jord og bruksstruktur

Landbruket er ei næring der arealressursane utgjer produksjonsgrunnlaget. Tal frå Landbrukskontoret viser at 80 % av dei aktive bruka har leigd jord. Dette er i mange tilfeller naudsynt slik at dei som leiger jord kan ha ein produksjon som er av eit slikt omfang at den er økonomisk interessant. For landbruket er det negativt med mykje leigejord. Lokalt eigarskap av arealressursane er avgjerande for landbruket og Hemsedal som kommune. Difor skal landbruksforvaltninga yte hjelp ved frivillig bruksrasjonalisering ved frådelingssaker. Hovudutval for plan- og ressurs har vore positive til å dele frå jord- og skogeigedomane til nabogardar, mot at grunneigar sjølv sit att med td gardstun på inntil 5 mål, stølen som hytte eller evt. hytte/ tomt. Dette vil styrke ressursgrunnlaget på dei bruka som blir drive aktivt.

Det vil fortsett vere krav om fast busetting på egedomen. Dei kommunale retningslinene for bu- og driveplikt (K-sak 16/99) er ein viktig reiskap for bruksrasjonalisering som virkemiddel for å skape sterke og framtidsetta driftseiningar.

Det er ynskjeleg at jordleigeavtaler er langsiktige. Nærståande generasjonsskifte kan gjere dette vanskeleg. For dei som leiger bort jorda er det viktig å vise til langsiktige avtaler som eit døme på at dei driv jorda. Leigekontraktar bør innehalde krav om vedlikehald av gjerde mot utmark. Hovudmålet må likevel vere at den som driv jorda, også eig ho.

3.7 Kommunale tilskotsordningar

Svært mange av tilskotsordningane som er øymerka landbruket, skal administrerast gjennom kommunen. I tillegg har Hemsedal kommune fondsmidlar som er øymerka landbruket i kommunen. Fondsmidlane blir løyvd på følgjande to vis:

a. ”Tilskot til ymse jord- og skogbruksformål”.

Kvart år blir det løyvd eit beløp som skal fungere som ei næringsstøtte til landbruket i Hemsedal. Noko av beløpet er øymerka spesielle tiltak både lokalt og regionalt. Generelle retningslinjer for bruk av midlane vart endra i K-sak 18/98. Dei gamle retningslinjene blir endra samband med revidering av planen og vil bli lagt fram som eiga sak.

I vedtektene er i dag følgjande tiltak prioritert:

- Fulldyrking
- Grøfting av tidlegare dyrka jord og beite
- Fjerning av gamle beitegjerde
- Spesielle tiltak i landbrukets kulturlandskap
- Ungdom i Hemsedal som ynskje å utdanne seg i landbruket
- Skogplanting og etterarbeid i plantefelt og naturleg forynging av barskog
- Hallingdal forsøksring
- Tilskot til stilling som landbruksvikar

Tilskot til Hallingdal forsøksring, utmarkstilsynet og landbruksvikarordninga er øymerka med årleg tilskot på til saman kr. 65 000,-. Desse ligg inne i budsjettet og vert tatt ut i forslaget til nye retningslinjer. Til dei andre tiltaka som er prioritert, blir det løyvd tilskot på grunnlag av tal på søkjarar, minimum og maksimumssatsar og prosent av kostnadsoverslag. Søknadsfrist er 1. november. Samla utgjorde tilskot til landbruksføremål og tilskot frå næringsfondet for år 2005 kr. 290 000,-.

b. Hemsedal landbruksfond.

Hemsedal landbruksfond er slått saman av tidlegare Åbjørareguleringens-/Hemsilavassdragets jordbruksfond med vedtekter av 12. juni 1951 og 18. februar 1971. Vedtektene var oppe som K-sak 113/97.

Fondskapitalen er opphavleg på kr. 200 000,-. Årleg avkastning er renter av fondskapitalen (bankinnskot). Fondskapitalen skal stå urørt og rentene skal nyttast til tilskot i samsvar med konsesjonsvilkåra til fremje av landbruket sine interesser i Hemsedal kommune. Tilskotet blir delt ut anna kvart år. Søknadsfristen for neste runde er 01.02.07. Tilskot av fondet blir fortrinnsvis delt ut til fellestiltak knytt til landbruket. Andre som mottek støtte frå fondet må drive aktivt landbruk. Tilskotet kan òg gjevast til lag og organisasjonar som har som føremål å fremje landbruket sine interesser i kommunen. Det kan gjevast tilskot til forvaltning og utnytting av utmarksressursar.

3.8 Statlege tilskotsordningar

Produksjonstilskot i jordbruket

Formålet er å skape eit aktivt og berekraftig jordbruk innafor dei målsettingane Stortinget har trekt opp. Produksjonstilskotet blir gitt til føretak som driv tradisjonell jordbruksdrift og er definert som eit aktivt bruk.

Definisjonen på eit aktivt bruk er at gardbrukaren tilfredstiller krav til ein minimumsomsetning på kr 30 000,- pr. år for å kunne søkje produksjonstilskot, samt at gardbrukaren er registrert i Enhetsregisteret, og som momspliktig.

Søknadsfrister to gonger i året, 20. januar og 20. august.

Produksjonstilskotet til husdyr og jordbruksareal, blir rekna ut frå det talet på dyr og storleiken på arealet som føretaket totalt disponerar.

I jordbruksoppgjeret for 2002, vart det vedtatt at det skal utarbeidast nye digitale kart – gardskart som syner kart over arealressursar og utrekning av arealtal for landbrukseigedomar. Gardskarta for Hemsedal er produsert og sendt ut til eigarar av landbrukseigedomar. Hemsedal kommune er godt i gang med å kvalitetssikre gardskarta, som er ein stor og omfattande prosess. Når kvalitetssikringa er ferdig, skal arealtala leggjast til grunn for søknad om produksjonstilskot. Erfaringar frå andre kommunar, er at jordbruksareala blir mindre. Målet med gardskartprosessen er rettferdig tilskotsforvaltning. Ringverknadene vil mellom anna og vere ei enklare handsaming av saker etter Jordlov og Plan- og bygningslov.

Under produksjonstilskotet legg ein og opp til å intensivere arbeidet med å hindre attgroing og auke kvalitetane ved opplevingar i kulturlandskapet, kor beitetiltak er hovudsatsinga, mellom anna med auka beitetilskott.

Økologisk landbruk:

Dette går og over produksjonstilskotet, og det blir gitt noko pr areal og noko pr dyr. I tillegg er det eit eingongstilskot ved omlegging til økologisk. I ny jordbruksavtale blir det vurdert om det er hensiktsmessig å slå saman omleggingstilskotet og det auka arealtilskotet til eit felles årleg tilskot pr daa. I og med at Hallingdal no har blitt økologisk ”klynge”, så gir dette og auka tilskot. Forsøksringen gir gratis førsteråd ved omlegging til økologisk landbruk.

Tilskot til særskilde miljøtiltak i landbruket (SMIL – ordninga):

Føremålet er å fremje natur- og kulturminneverdiane i jordbruket sitt kulturlandskap, og redusere ureininga frå jordbruket utover det som kan forventast gjennom vanleg jordbruksdrift. Midlane blir forvalta ut frå ein felles strategiplan for jordbruket i Hallingdal 2004 – 2007, og felles retningslinjer for tildeling av SMIL midlar. Tildelinga blir gjort kommunevis.

Aktuelle tiltak er:

Planlegging- og tilretteleggingsprosjekt, informasjonstiltak, ulike forureiningstiltak, kulturlandskap, biologisk mangfald, gamal kulturmark, tilgjenge- og kvalitet på opplevingar, kulturminne og kulturmiljø, og freda og verneverdige bygningar. Sistnemnde tek ein stor del av potten. Søknadsfrist to gonger i året, 1. april og 1. oktober. Midlane skal i hovudsak gå til aktive bønder.

Tilskot til nærings- og miljøtiltak i skogbruket har som føremål at det ut frå lokale prioriteringar og tilpasningar vert stimulert til auka verdiskaping i skogbruket. Tilskot vert gjeve på følgjande område:

- Skogkultur. Her vert det gjeve 150 kr/daa til ungsogpleie. 50 kr/daa marberieing
- Vegbygging. Tilskot med inntil 30% av kostnadsoverslag
- Miljøtiltak i skog. Tilskot med inntil 30% av kostnadsoverslag
- Skogsdrift med taubane og hest
- Prosjekt for å utvikle skogbruket lokalt/regionalt

Regionalt miljøprogram(RMP):

Fylkesmannen i Buskerud har i samarbeid med faglag, utarbeida regionalt miljøprogram for jordbruket i Buskerud 2005 – 2008.

Dei har prioritert følgjande miljømål:

1. Redusere forureining
2. Oppretthalde eit opent og variert kulturlandskap i heile fylket. Ut frå desse måla er det utarbeidd tilskotsordningar:
 - Tilskot til organisert beitebruk
 - Tilskot til stølsdrift med mjølkeproduksjon
 - Tilskot til dyrking av for i fjellet

- Tilskot til skjøtsel av kulturlandskapet på brattlendte bruk
- Tilskot til dyr på beite i særskild valde område
- Tilskot til årleg skjøtsel av valde areal i kulturlandskapet

Det finnest og tiltak til reduksjon av jorderosjon, til nyetablering av kantsoner til vassdrag og til utviding av eksisterande kantsoner, som ein kan søke på. Dessverre er ikkje Hallingdalsvassdraget med i denne ordninga enno. Vanleg vedlikehald(tynning) i kantsoner langs elva er tillete.

For å auke utviklinga av biologisk verdifulle areal, gjennom mellom anna ved auka beitebruk, så får ein tilskot til stølsdrift med mjølkeproduksjon og skjøtsel av brattlendte kulturlandskap.

I Hemsedal er Hydalen, Bulien, Løken - Trøim og Kongevegen prioriterte kulturlandskapsområder av Fylkesmannen si landbruks- og næringsavdeling.

Hemsedal kommune ynskjer og at området frå Såta til og med Lykkja skal bli prioritert kulturlandskapsområdeområde.

Innovasjon Norge

Gir tilskott til investeringar i faste anlegg og tilhøyrande produksjonsutstyr av varig karakter med inntil 30 % av godkjent kostnadsoverslag. I tillegg kan dei gi rentestøtte på private lån og dei kan også gi vanlege lån.

Gir og tilskot til kvinner og personar under 35 år som tek over ein gard, og treng å gjennomføre mindre investeringar. Tilskotet kan utgjere inntil 40 % av godkjent kostnadsoverslag. Til kvinner kan det gjevast tilskot på inntil 60 % av godkjent kostnadsoverslag.

Tilskott til bioenergianlegg er organisert gjennom bioenergiprogrammet og Enova.

3.9 HMS og KSL i landbruket

Garden er både arbeidsplass og bustad. Eit godt arbeids- og bumiljø skaper tryggleik og trivsel. Høge ulykkestal og slitasjeskadar er problem som ofte kan løysast ved enkle tiltak. Landbruket sin HMS teneste, er ein landsomfattande underorganisasjon for samvirkeorganisasjonane og Bondelaget. Landbruket sin HMS teneste driv førebyggjande arbeid mot skader blant bønder og kan hjelpe til med ergonomisk og vernemessig kartlegging av gardsbruket, slik at det blir ein tryggare arbeidsplass. Gode helsemessige vilkår i næringa er viktig for rekruttering og sysselsetting. Moglegheiter for meir ferie og fritid, samt vidareutdanning, vil også gjere næringa meir attraktiv. For alle bønder er det viktig å ha tilgang på kvalifisert avløyser ved sjukdom. Ordninga med landbruksvikar er no eit interkommunalt tiltak saman med Gol og Nes, som blir administrert via Landbrukstenester.

Kvalitetssystem i landbruket (KSL) er eit tiltak for å sikre kvaliteten på norsk mat og eit styringsverktøy for å betre drifta og arbeidsmiljøet på kvar enkelt gard. Samla vil KSL framheve ein profil for norskprodusert mat som inneber smittefrie matvarer, rett utsjånad, smak og bruksegenskapar, god dyreomsorg, miljøvenleg produksjon og fråvær av skadelege restar etter medisinar, plantevernemiddel og andre framandstoff. Heile landbruksnæringa står bak KSL og er ei ordning som fungerer godt og som gjev bonden ekstra produksjonsstøtte. Det er bonden sitt eige ansvar å innføre KSL på garden, men landbruksforvaltninga skal gjennom rettleiing vere ein pådrivar og støttespelar i dette arbeidet.

3.10 Utmarksnæringar

Det er eit mål å sikre landbruksnæringa moglegheit til auka utnytting av utmarka for å styrke inntektsgrunnlaget. Det er nødvendig å sikre både allemannsretten og grunneigar sine rettar då desse kan komme i konflikt med kvarandre ved kommersiell utnytting av utmarka.

Utmarka er ein viktig beiteressurs for landbruket i Hemsedal. Det er stort sett sau som er på utmarksbeite, men også noko geit og storfe.

Utmarka gjev moglegheiter for jakt, fiske og rekreasjon. Det ligg utfordringar i å utnytte utmarka slik at det økonomiske utbyttet blir større for grunneigarane. Ein kan td leige ut jakt- og fiskerettar med hytte til utanbygds personar til ein høgare pris enn den ein får no. Dette vil imedan skape ei utfordring

med tanke på ein heilskapleg forvaltning av ressursane og dyrevern. Det kan òg vere ein ide å kultivere uutnytta fiskevatn. Driftsplanar for fiskevatn/utmark vil vere til stor nytte. Den lovfesta allemannsretten gjer at folk fritt kan nytte grunneigarens utmark til fritidsformål, bærplukking o l i motsetnad til dei fleste andre land. Dette er ein viktig rett som bygdefolk og ikkje minst turistnæringa nyt godt av. Ein kjem heller ikkje unna at turismen kan føre med seg problem for landbruket. Døme er aktivitetar som bandlegg jordbruksareal, konflikhtar om gjerding, laushundar i bandtvangstida, tråkkskader osv. Det er ei utfordring for landbruket korleis ein kan få betaling for mange av goda som næringa bidreg med og som reiselivet no haustar gevinsten av. Avtaler om bruk av areal som landbruket stiller til kommersielle reiselivsaktivitetar kan vere ei løysing. Det er viktig å finne gode løysingar på handtering av vedlikehald og kostnadane dette fører med seg, samt å sikre ein viss kvalitet på aktivitetane.

Kommunen vil i stor grad kunne avgrense konfliktane i samband med arealdelen i kommuneplanen, behandling av enkeltsaker og gjennom politiske vedtak som rører ved slike konfliktsituasjonar.

3.11 Skogbruk

Skogfagleg sett er det ynskeleg med betydeleg høgare avverking av salsvirke i gardsskogane enn det som har vore gjengs dei siste åra. Gjennom auka aktivitet i skogen og auka foredling av lokalt trevirke kan skogbruket i større grad enn i dag medverke til at verdiar blir skapte i kommunen og slik gi eit positivt bidrag til å halde oppe busetnad og arbeidsplassar. Årsaka til låg avverking ligg truleg i at teigfordelingane gjer det vanskeleg å ta ut virke på ein rasjonell måte. Det er marknaden som til ei kvar tid styrer prisen og denne har dei siste åra vore låg.

Det er i dag registrert 195 skogeigedomar i Hemsedal. Berre 1/3 av jordbrukarane er aktive og mottek produksjonstilskot. Det produktive arealet er om lag det same som ved Landbrukstellinga i 1989.

Verneskoggrensene er ikkje revidert sidan 1993. Ved felling av tre i dette området er det meldeplikt. Fram til i dag har ingen blitt nekta hogst i verneskog. Vilåret er at ein ikkje snauhoggar området. Det er lov å hogge ved til eige bruk utan meldeplikt. Verneskoggrensa går i dag på mellom 700 og 800 meter.

For å halde kulturlandskapet mest mogleg intakt, bør ein leggje til rette for større bruk av hest og for små ATV'ar/ snøscooter ved mindre uttak i bjørkeskog. Dette minskar slitasjen på miljøet.

Kantsoner ned mot vassdrag kan vere konfliktfylt. Dette skuldast at kantsona skal vere minst ei trelengde brei og er meint til avrenning og viltzone. Ein kan søkje SMIL - midlar til kantsonerydding. Det er i dag store etterslep på tynning, då dette er ressurskrevjande arbeid som er lite lønnsamt. Som eit ledd i den nasjonale satsinga på auka avverking, vil det bli satsa på tynning. Dette vil løyse ut eit behov som har lagt på seg i gjennom mange år og som ved seinare sluttavverking vil gi betre kvalitet og samtidig føre til noko meir avverking. Eit nytt tynningslag har blitt oppretta i samband med dette. Det er i dag for lite kunnskap om skog ute blant bøndene, særleg dei unge veit for lite og ser ikkje økonomi i dette.

Det er kome ny skoglov. Lova krev at det skal plantast til att seinast 3 år etter hogst. Dette blir ofte ikkje gjort då det ikkje lenger blir gitt tilskott til utplanting. Mogleg tilskot til planting er det gitt lovnad om, og det vil bli prøvd innført att så snart som råd. Det har vist seg at det er dårleg økonomi i utplanting når ein reknar medgått tid, forrenting mv. Dette fører til at det blir satsa meir og meir på naturlig yngling i form av markberedning og frøtre som blir satt att. Dette er ei utvikling som ein bør vere forsiktig med. Planting er den mest sikre og raskaste måten å forynge og dermed sikre framtidig skog. Generelt sett, så har lova gitt grunneigar/ skogeigar meir sjølvstendig ansvar.

Hallingskog er eit forum av leiarar av skogutvala, skogbruksleiarar frå Viken skog, skogbruksjefar i Hallingdal og fylkeskogbruksjefen Det blir drøfta regionale saker som mellom anna går på fordeling og kva tilskotsmidlar skal brukast til, samt utarbeide høyringsuttaler. Dei driv og med næringspolitikk og har mellom anna vore sentral i opprettinga av pelletsfabrikken i Kleivi og samanslåinga av skogeigarlaga, til Hallingdal skogeigarlag.

Hallingskog har eigen skogdag. Ein dag for alle ungdomskulene i Hallingdal, samt ein familieskogdag kvart år. Der får ein demonstrert gamle og nye driftsmåtar, vist fram bioenergi, framstilling av tjære på gamle måten, skyting av leirduer, og delta på naturstig. Hallingskog er eit forum for aktivt skogbruk.

Elg,- hjort,- og rådyrjakt, samt fiske, er aktuelt for ein del av tilreisande til Hemsedal. Vise fram gamle bruksmåtar innafør skogbruk og landbruk, er eit alternativ til guida turar.

Når det gjeldt status, mål og tiltak viser vi til ”*Oversiktsplan for skogbruket i Hemsedal*”, som blir revidert i samband med revideringa av handlingsplanen for landbruk. Det overordna målet må vere å betre hogstsamarbeidet blant skogeigarane. Utskifting er ein prosess som må modnast over tid.

3.12 Rovdyrforvaltning

I *Stortingsmelding 15/2003 -04 (Rovvilt i norsk natur)* er det slege fast at Noreg skal ha levedyktige bestandar av bjørn, ulv, jerv og gaupe.

I Hemsedal har vi innslag av gaupe og streifdyr av jerv og truleg bjørn og ulv, samt kongeørn. Dei nasjonale retningslinene for rovdyrforvaltninga tilseier at det er uaktuelt å etablere stammer av bjørn, jerv og ulv i Hemsedal. Ein kan sjå for seg at Hemsedal i større grad vil bli rørt av streifdyr i framtida. Buskerud har ansvar for å ha gaupe i livskraftig bestand, vi har difor eit medansvar for denne arten. Det er mykje feil i registrering av talet på gauper, men det må vere minst 12 ynglingar registrert i regionen før det kjem på tale med organisert jakt.

Tapet av beitedyr har vore på om lag 2 % dei siste åra, noko som er normalt. Berre eit fåtal av tapa skuldast rovdyr (kongeørn, gaupe og jerv) og nokre skuldast laushundar.

Det er i dag ei regional rovdyrnemnd, som har medlemmer frå både Buskerud, Vestfold, Telemark og Aust – Agder.

Kommunen ynskjer at rovdyrbestanden blir halde på eit minimumsnivå innanfor norsk lov.

3.13 Alternative bioenergikjelder

Følgjande står i Soria Moria - erklæringa:

”Regjeringa har ein visjon om at Noreg skal vere ein miljøvenleg energinasjon og vere leiande i verda innafør utviklinga av miljøvenleg energi.”

Blant dei overordna målsetjingane i den norske energipolitikken, er det mellom anna eit mål å bli mindre avhengig av elektrisitet. Det er også eit mål å bruke meir lokale og fornybare energikjelder til oppvarming, som td bioenergi. I tillegg har Noreg gjennom Kyoto - avtalen gjort seg forplikta til å redusere utsleppa av gassen CO₂.

Landbruksministeren seier at: ”*Bioenergi er eit energi- og miljøpolitisk Kinderegg!*”

MILJØVENLEG:

Ved at den miljøvenlege elektrisiteten som blir produsert i td Hallingdal, kan brukast andre stader og dermed redusere utslepp frå mindre miljøvenleg elektrisitetsproduksjon, kraftverk basert på til dels kolkraft og olje. I tillegg har ein endeleg funne bruk for dei 25 millionar kWh som kvart år er slept ut til kråkene frå forbrenningsanlegget i Kleivi.

VERDISKAPING OG SYSSELSETTING:

Skogeigarane får ein ny marknad for skogressursane sine.

Eigarane av store og små bygg får lett tilgang på rimeleg bioenergi td pellets 29/øre/kWh kjøpt i bulk, som vil vere ein svært økonomisk måte å fyre på. Det er mykje som tydar på at straumprisen vil stige i åra framover.

ENERGIFLEKSIBILITET

Det er viktig for energinasjonen Noreg at energisystemet blir meir fleksibelt, og at vi ikkje blir så avhengig av straum, og at vasskrafta vår verkeleg kan brukast der elektrisitet trengs.

Hemsedal kommune har billig straum som eit gode til innbyggjarane i kommunen.

Potensialet er stort då vi veit at for å varme opp 2 bustader på 150m² kvar, trengs det 36000 kWh.

Dette svarar til 20m³ virke som er den årlege tilveksten av eit 100 daa stort skogfelt på middels bonitet. Alternativt svarar dette til 2500 liter biodiesel, som svarar til ei køyrelengde på 50.000 km/år.

Ved bruk av alt massevirke i Hemsedal til pellets kjem følgjande tal fram:

9 856 m³ saggømmer av dette er 4781m³ massevirke, som svarer til årleg uttak i form av bioenergi på

8 605 800 kWh. Dette svarar til 36 000 kWh på 478 bustader i Hemsedal, eller 597 625 liter biodiesel, eller 240 bilar som køyrer 50 000 km/år. Det er ikkje mogleg å få tal når det gjeld bjørkeskog, men det er sannsynleg at potensialet kan vere dobbelt så stort.

Den seinare tida har det kome opp fleire alternativ til bioenergianlegg, mellom anna flisfyringsanlegg som leverer vassboren varme, vindmøller, mikrokraftverk og pelletsfabrikkar. Vi treng satsing og utvikling av alternativ energi. Skogbruket treng alternativ avsetning for mindreverdige virke. Dette er også positivt for foredlingsbedriftene. Hallingdal bør ha store muligheter med tanke på hytteutbygging, kommunesentra og store hotell. Marknaden står sentralt i denne sammenhengen. I Kleivi er det ein pelletsfabrikk som har starta prøvedrift. Denne kan forsyne heile øvre Hallingdal med energi. Fabrikken brukar nesten all overskotsvarme 25 gWh frå forbrenningsomnane til Hallingdal renovasjon. Dette er den første fabrikk i verda som brukar rått virke rett frå skogen.

Det bør stillast krav til bruk av alternative energikjelder i nye reguleringsplanar som blir utarbeidd i Hemsedal kommune. Kommunen bør vurdere å gi ei innføring i dette til husbyggjarar når dei søker om byggeløyve. Bioenergi gir lite forureining. God utnytting av hogstvirke i kulturlandskapet gir grunnlag for gode bioenergi-kjelder.

Offentleg finansiering av slike anlegg er organisert gjennom Enova SSF og bioenergi-programmet i Innovasjon Noreg.



Oversiktsbilde over Hemsedal.
Bildet er tatt frå Såta av Knut Olav Halbjørhus

4 TILLEGGSNÆRINGAR

Med tilleggsnæring meiner me næringar som tek utgangspunkt i ressursane som ligg til garden.

Landbruket har vore eit grunnlag for næringsutvikling i bygdene i alle år. Næringsutvikling i tilknytning til landbruket går i stadig større grad ut på å ta i bruk landbrukseigedomane til nye formål og bruksformer.

Sjølv om einingane blir større vil ikkje alle ha ei tilfredsstillande inntekt. Mange må finne fleire måtar å utnytte garden sine ressursar på. For å utvikle eit robust landbruk treng me difor tilleggsnæringar i større grad enn før.

Føresetnaden for å etablere nye verksemdar er at ein tek utgangspunkt i alle ressursane på garden og utnyttar dei optimalt. Tilleggsnæringane må tilpassast ressursane som ligg til garden og dei evner og interesser som bonden har. Kvalitet i alle ledd er naudsynt. Det er viktig å skape lokalt engasjement og gode miljø for nytenking og nyskaping. Dei økonomiske verkemidlane må rettast slik at dei støttar opp om gode idear som tek utgangspunkt i lokale ressursar.

4.1 Matproduksjon

Det er viktig å stimulere til produksjon og foredling som i større grad nyttar lokale produktvarianter. Det ligg moglegheiter i småskalaproduksjon av t.d. ost, spekemat og ymse spesialitetar av kjøtt og fisk, samt vidareforedling av tre, men slik produksjon vil vere kostnadskrevjande. Det er viktig å ha gode kanalar for marknadsføring og sal av produkta.

Hemsedal har bedrifter innan ysteri, kjøttforedling, bakeri og trevare. Dei store kjedene i daglegvarehandelen bestemmer vareutvalet i butikkane og avansen på varene. Resultatet er ofte eit smalt vareutval. Dei lokale produsentane bør arbeide mot butikkane for å få dei til å selje lokalproduserte matvarer. Produkta kan profilerast under ein felles logo slik at dei blir godt synlege for kundane.

Det er viktig å ta vare på og vidareutvikle lokale mattradisjonar. Serveringsstadene bør selje tradisjonsmat og rettar basert på lokale råvarer som ein del av konseptet sitt.

Hemsedal kommune bør legge til rette for både tomter og lokalar til næringsføremål. Dette er eit viktig og avgjerande punkt for at nye produsentar skal få gjennomført ideane sine.

Hallingkost er ein privat paraplyorganisasjon for lokale produsentar av kvalitetsprodukt laga av råvarer utan tilsetjingsstoff. Produsentar i Hemsedal er Himmelspannet, Tamt og vilt catering, Hemsegarden, Hemsedal flatbrødbakeri og Hemsedal kjeldevatn.

4.2 Bygdeturisme

Utvikling av norsk bygdeturisme er ein del av den nasjonale reiselivsstrategien. Levande bygder og ei sterk primærnæring er viktige føresetnader for ei vellykka utvikling av bygdeturisme og resten av reiselivet i distrikta. Personlege eigenskapar hjå tilbydar ser ut til å ha mest å si for korleis ei etablering lukkast. Dersom ein skal satse profesjonelt innfor bygdeturisme er det viktig å ha klare målgrupper, vere bevisst si vertskapsrolle og ha god marknadsføring.

Reiseliv og landbruk har svært ulik struktur og historisk bakgrunn. Eit av dei langsiktige måla for reiselivet i *Kommuneplanen* er at samarbeidet mellom grunneigarsida (landbruk) og reiselivsnæringa må utviklast vidare.

Landbruk og reiseliv er næringar som på mange måtar er avhengige av kvarandre. Mange bønder er knytt til turisme gjennom hytteutleige eller sal av varer og tenester. Sjølv om bonden ikkje er direkte involvert blir mange eigedommar nytta til turisme (jakt, fiske, riding, skiløyper og andre arealavhengige aktivitetar).

Reiselivsnæringa treng eit betre heilårstilbod, og landbruket kan med sine moglegheiter for eit allsidig aktivitetstilbod spele ei viktig rolle her. Levande kulturlandskap, stølur i drift, beitedyr og aktivitetar av ulike slag gjer Hemsedal til eit attraktivt reisemål om sommaren. Turistane ønskjer ikkje å sjå gardar som står til nedfalls eller attgrodde stølsvollar.

Hovudsatsinga til landbruket innan reiseliv i dag, har vore bygging av utleigehytter. I Hemsedal har somme grunneigarar gått saman om felt for utleigehytter. Grunneigarane bør samarbeide om hyttefelt i større grad enn i dag. Lokale handverkarar bør nyttast ved utbygging. Det bør òg kunne etablerast servicelag som kan tilby tenester som dei som leiger/eig hytter i Hemsedal etterspør.

Nokre av dei viktigaste utfordringane landbruket står overfor er marknadsføring og sal av reiselivsprodukta. I Hemsedal kan tilbydarane organisere seg i Hemsedal Turistrafikklag og få hjelp til marknadsføring der.

Ein måte å styrke bygdeturismen på, er å tilby ”pakker” med overnatting, servering og aktivitetar. Det er viktig å tenke heilskap i samarbeidet mellom grunneigarar, overnatting- og serveringsbedrifter. For bønder som ynskjer hjelp til å sette i gang med eit tiltak innafor td. gardsturisme kan dei ta kontakt med Kulturbanken.

Kulturbanken er eit kulturbyrå som tilbyr hjelp til prosjekt- og prosessleing, profesjonalisering av kulturaktørar, arena- og nettverksbygging for kultur og kulturnæringar. Dei driv og med kompetansebyggjande tiltak og konseptutvikling

4.3 ”Grøn omsorg”/ ”Inn på tunet”

”Inn på tunet” og ”Grøn omsorg” kan definerast som tilbod der gardsbruk og gardbrukar er direkte involvert i tilbodet, enten som leiar eller i ei assisterande rolle. Tilboda bygger på samarbeid med oppvekst-, utdannings- og helse- og sosialektor. Tilbodet har aktivitetar innafor omsorg, rehabilitering, opplæring, trening og anna på garden knytt til garden og landbruket.

Norsk senter for bygdeforskning har gjennomført ei omfattande kartlegging av tilbydarar. Det er kring 600 gardar i landet som gir denne typen tenester.

På landsbasis er det vekst i talet på tilbod som er under etablering. Samtidig ser ein at svak kommuneøkonomi og korttidskontraktar bidreg til at gode og veletablerte tilbod er sårbare.

Inn på tunet/ Grøn omsorg er å rekne som eit utviklingsområde der ikkje alle svar ligg føre, og kor mange aktørar bidreg til eit kontinuerleg utviklingsarbeid for best mogleg tilbod og godt fungerande rammer og rolleavklaring. Fylkesmannen si landbruksavdeling er ein sentral koordinerande aktør i dei fleste fylker. Nettportalen skal vere eit nasjonalt knutepunkt som gjennom formidling av dømer og andre nettverkstenester fangar opp utviklinga som skjer regionalt.

”Grøn omsorg” er retta mot personar som ofte fell utanfor dei ordinære tilboda frå det offentlege og som treng eit omsorgstilbod. Landbruket har gode naturlege føresetnader for å auke livskvaliteten for mange menneske. Døme på prosjekt kan vere arbeidstrening, barnehage, besøks- og undervisningsgardar, dagtilbod for pasientar med psykiske lidningar, demens og for psykisk utviklingshemma, døgntilbod for ungar og ungdom gjennom barnevernet. Her kan det vere moglegheiter for tilleggsnæring i samarbeid med sosiale myndigheiter for dei som ser seg i stand til det. Det er allereie etablert eit tilbod i Hemsedal.

[Les meir om Grønn omsorg/Inn på tunet:](http://www.innpaatunet.no) www.innpaatunet.no

5 BUSETTING

Folketalet i Hemsedal har dei siste 10 åra auka frå 1 622 innbyggjarar 1.1.1990 til 2 017 innbyggjarar 1.1.2001. Pr. 1.1.2006 er talet 1947 innbyggjarar. Nedgangen skuldast at vi omkring årtusenskiftet hadde svært mange flyktningar i kommunen. Desse flyktningane er sidan blitt busett andre stader.

Befolkningsauken er positiv og kjenneteiknar ein kommune i vekst. Storparten av befolkningsauken finn me i dei sentrumsnære områda av kommunen. Det er viktig å oppretthalde eit spreidd busettingsmønster. Det kan blant anna gjerast ved å tilrettesleggje område for spreidd bustadbygging i arealdelen i kommuneplanen og ved å følgje opp lover og retningslinjer i høve til bu- og driveplikt og nullkonsesjonsgrensa i kommunen.

Bu- og driveplikta er eit grunnleggjande prinsipp for sysselsetting og busetting i bygdene. Det å vere eigar av ein landbrukseigedom er ein rett knytt til oppfylling av visse vilkår. Bu- og driveplikta er sett ut frå omsynet til landbruket og samfunnet sine overordna interesser og er difor teken inn i lovverket.

Mellom dei måla ordninga skal medverke til er:

- Å motverke at aktive brukarar i stadig større grad er avhengige av leigejord. Landbruket som næring er best tent med at eigarane bur og driv eigedomane.
- Å syte for at ein har ein tenleg bruks- og eigarstruktur i landbruket, og hindre at landbrukseigedomar blir nytta som reine investeringsobjekt.
- Gjennom buplikta å oppretthalde eit spreidd busettingsmønster i distrikta, og syte for at mindre landbrukseigedomar, som ofte er svært attraktive bustader, ikkje går over til å bli fritidsbustader.
- Lokale, aktive eigarar vil i større grad nytte alle garden sin ressursar på ein god og heilskapleg måte. I tillegg vil verdiskapinga i større grad komme lokalsamfunnet til gode.
- Det må vere mogleg for folk utanfrå næringa å etablere seg som bønder.

Saman med bu- og driveplikta høyrer også ei plikt for eigaren til å halde jorda godt ved like. Driveplikta inneber at all jord skal haldast i hevd, enten ved bortleige eller ved sjølvstendig drift.

Frå 1.7.1998 fekk kommunen avgjerande mynde til å ta avgjersle i alle saker som vedkjem fritak frå bu- og drivepliktsaker. Fylkesmannen er klageinstans. Dette gjer det mogleg for kommunen å utøve ein sjølvstendig politikk for bu- og driveplikta innanfor rammene til lovverket. Bu- og driveplikta er eit vanskeleg tema fordi den grip så sterkt inn i folks privatliv. For å oppnå ei lik og rettferdig handsaming av slike saker i kommunen er det laga ”Retningslinjer for handtering av bu- og driveplikt på landbrukseigedommar i Hemsedal”(K-sak 16/99).

Det er viktig at kommunen arbeider ut frå retningslinjene for bu- og driveplikt. Ved ein for lempeleg praksis let forvaltninga vere å ta i bruk eit godt reiskap for å oppretthalde busetting, aktivitet og trivsel i kommunen. Dei som ikkje flytter til kommunen(ikkje er folkeregisterregistrert her), skattar til heimkommunen. På denne måten tapar Hemsedal kommune skatteinntekter.

I rundskriv *Bu- og driveplikt – dei rettslege rammene og sakshandsaming frå Det kgl landbruksdep. frå 2004*, heiter det at der eigaren sjølv oppfyller kravet til minst 50 % overnatting på eigedomen, er det gjort unntak frå krav til registrering i folkeregisteret, og buplikta blir dermed oppfylt.

I følgje *Landbrukstellinga 1999* har 92 av 117 spurte, overteke garden på odel. Hemsedal kommune bør stimulere til at fleire odelsjenter tek over garden og at ungdommen finn at landbruket er ein attraktiv arbeidsplass. I dei tilfella det er mogleg bør den som har odel få overta i ung alder. Det er viktig å skape debatt om det å selje gard framfor å overlate garden ved odel/arv til slektningar som ikkje ønskjer å drive eller busette seg på garden. Det viser seg at det er vanskeleg for yngre folk å kjøpe seg gard på den opne marknaden. For å oppretthalde busetting og aktive gardsbruk er det viktig at interessantar kan komme i kontakt med folk som har gardar å selje.

Spreidd bustadbygging har mykje å seie for å oppretthalde grendene og det sosiale miljøet i landbruket. Grender med folk i alle aldrar og med forskjellige yrke og interesser er attraktive buområde. Eit levande bygdesamfunn er viktig for at dei unge vil overta garden og busette seg der.

Kommuneplanen seier at det til ei kvar tid skal vere ledige bustadtomter på Tuv, Trøim og Ulsåk. Sjølv om det er marknad for tomter til spreidd bustadbygging, er det vanskeleg å få slike tomter i enkelte deler av kommunen. Det er lagt ut område til dette formålet i arealdelen i kommuneplanen.

Bustadtomtene ligg lågt i pris i forhold til hyttetomter, og grunnlagsinvesteringane er også store. Mange vil difor heller selje hyttetomter. Når grunneigaren sel bustadtomter er det fordi han/ho ønskjer fastbuande rundt seg. Difor bør slike hus ikkje kunne gjerast om til hytter ved seinare sal.

Det skal ikkje vere bustadbygging på jordbruksareal da desse er nødvendige for landbruket. Jordsmonnet er ein knapp og ikkje fornybar ressurs og må difor takast vare på.

Det må vere eit krav at hovudhuset på garden skal vere bebudd. Primært ønskjer ein å ha andre fastbuande utanfor gardstunet av tryggingmessige årsaker. Generelt sett bør det ikkje vere meir enn to hus i tunet, hovudhus og kårbustad.

Nullkonsesjonsgrense

Kommunen har nullkonsesjonsgrense for bustader, det vil seie at dei husa som har blitt nytta til fast busetting, eller har blitt sett opp med det som formål, skal nyttast til fast busetting også i framtida.

6 KULTURLANDSKAP OG STØLSDRIFT

Kulturlandskapet er forma i samspel mellom naturkreftene og menneska sin aktivitet og er difor i stadig endring. Det dyrka arealet saman med utmarksareal og bygningar dannar ramma for jordbrukets kulturlandskap. Utviklinga i landbruket har dei siste 40-50 åra gått frå februk med tilhøyrande stølsbruk og mykje manuelt arbeid til meir mekanisert drift og mykje mindre bruk av utmarka. Det opne beitelandskapet gror i stadig større grad til med ny vegetasjon og går tilbake til naturlandskap. Ved sidan av redusert beitetrykk er mindre brenselsbehov ei vesentleg årsak til attgroing.

Ein av dei viktige samfunnsfunksjonane landbruket har, er å forvalte omgivnadene for folk. Kontakt med landbruk og natur gir gode opplevingar, og aktivt landbruk tek vare på eit levande kulturlandskap slik at ein sikrar og held vedlike kulturminnar, biologisk mangfald, landskapsbilete og rekreasjonsmoglegheiter. Det er ei viktig oppgåve å fokusere på positive opplevingar og miljøgode knytt til moderne landbruk og kulturlandskap. Difor har kulturlandskapstiltak positive ringverknader for heile samfunnet.

Det blir lagt vekt på at landbruket skal utføre eit viktig samfunnsbidrag gjennom å sikre og formidle kulturarven knytt til landbruket også for komande generasjonar. Hemsedal er ein kommune som er rik på landbrukstradisjonar, og desse tradisjonane står enno sterkt. Det er viktig å bruke dei fora vi har, mellom anna Hemsedal historielag og Bondekvinnelaget, til å formidle desse tradisjonane slik at dei kan sikrast for framtida.

Ved sida av å vere matprodusent, er bonden blitt ein viktig kulturlandskapsarbeidar og -produsent. Godtgjersle for denne innsatsen er delvis innarbeidd i jordbrukets inntektsrammer og blir gitt gjennom areal- og kulturlandskapstilskotet i produksjonstillegget.

Kulturlandskapet har fleire verdiar/miljøgode som ein ikkje kan setja pris på eller omsetjast i nokon marknad. Reiselivsnæringa og lokalbefolkninga nyt godt av desse miljøgoda. Kulturlandskapet er viktig i marknadsføringa av Hemsedal som reisemål særleg om sommaren. Beiting av utmarka er ein viktig kulturlandskapspleiar

Eit av dei langsiktige overordna måla i kommuneplanen er å ta vare på kulturlandskapet slik at dette ikkje blir øydelagt. Eit større samanhengande område i Hemsedal med gardstun, dyrka jord og beitemark som peikar seg ut som særleg verdifullt er området Imre - Grøte. Dette området syner den nære fortida i dagens kulturlandskap (*Et landskaps kulturkvalitetar, NIJOS-rapport 12/96*). Hemsedal kommune ynskjer at området frå Såta til og med Lykkja skal bli eit prioritert område, hjå Fylkesmannen si landbruk- og næringsavdeling.

Med tanke på kulturlandskapet i Hemsedal er det viktig at gamle beiteområde og slåttemarkar blir halde opne ved aktiv bruk. Somme av slåttemarkene er lite tilgjengelege med dagens maskiner. Vi har store beiteområde både i fjellet og i bygda i inn- og utmark, men for få dyr til å halde beitene ved like.

Til det gamle kulturlandskapet er det knytt eit rikt biologisk mangfald. Mange planter er avhengige av beiting og slått for å eksistere. Ved dyrking og intensiv gjødsling vil artsamansettinga av planter endrast. Mange stølsvollar er oppdyrka, men det bør framleis vere høve til å dyrke fôr på stølen.

Stølsdrifta er eit nasjonalt særtrekk som har lange tradisjonar i Hemsedal. Naturgrunnlaget med februk og fôrproduksjon, vilje til å halde på tradisjonen og forholdsvis godt utbygd vegnett er noko av grunnen til at det framleis er så aktivt stølsmiljø i delar av kommunen. Statlege tilskot blir gitt for å motivere til og støtte opp om aktiv stølsdrift, for å kompensere for meirarbeid og den samfunnsverdien som stølsdrift representerer. Kommunen på arbeide regionalt for å få opp att stølsdrifta.

For å oppretthalde ei slik driftsform må det vere visse fordelar forbunde med det. Premiering av sommarmjølke i samband med pris er ein viktig del av grunnlaget for aktiv stølsdrift. Stølar med mjølkeproduksjon får stølstilllegg i det regionale miljøprogrammet, RMP. Det er miljøvenleg å

produsere mjølk på beite, og kulturlandskapet blir halde ope. For mange er det ei avveksling frå gardsdrifta å komme på stølen om sommaren sjølv om det er eit krevjande arbeid.

Tilgjenge for publikum på stølane kan ha ein positiv verknad. Mange vil vere i fjellet nettopp på grunn av den trivselen aktiv stølsdrift gjev. Der stølsdrifta fungerer er det ein veldig fin måte å gje turistar innblikk i kva moderne landbruk er, og ein kan ha sal av stølsprodukt. Nokre bønder har satsa på stølsturisme i Hemsedal og fått til eit svært godt tilbod, og det er rom for fleire.

For å skaffe større direkte forteneste av dei goda aktiv stølsdrift fører med seg for turistane, kan ein tilby pakkeløysingar av ulike slag og stølslag kan samarbeide om fellestiltak. Slik kan ein styrke landbruksnæringa og gjere stølsdrifta meir attraktiv for fleire. Mange synes likevel det er godt å ha fri frå dyrestell om sommaren ved å lete av kyrne og ikkje vere på stølen med dei.

Dersom stølsdrifta opphøyrar vil bygningane ofte forfalle, gamle slåtteareal og stølsvollar raskt gro att og stølsmiljø og stølslandskap bli forringa. Dette ser ein somme stader i kommunen.

Dei viktigaste føresetnadene for aktiv stølsdrift også i framtida er at det er lønsamt og attraktivt, og at det skjer på landbruket sine premissar.

Forvaltning av gardsmiljø er ein balansegang mellom å bevare eldre bygningar og tilpasse gamalt og nytt. Lokal byggeskikk, tunform og tilpassing til terrenget er viktige stikkord i denne samanhengen. Bøndene må stimulerast til å sjå kor viktig det er å ta vare på gamle bygningar, kulturlandskap, tradisjonar og andre kulturminne. Garden si historie har stor eigenverdi utover det økonomiske, og den bør førast vidare til dei komande generasjonane.

Eit aktivt jordbruk medfører at driftsbygningar og andre hus på gardane er tilpassa drifta. Gamle bygningar er ofte ombygde eller erstatta med nye meir praktiske bygg. Det er difor ikkje teke vare på mange gamle bygningar og tun i dalen. Inntektene frå landbruket gir i dag ikkje nok overskot til at ein kan koste så mykje på vedlikehald av desse bygningane. Derfor bør det vere mogleg å få tilskot til vedlikehald.



Oversiktsbilde over Jordheimsstølane.
Bildet er tatt av Knut Olav Halbjørhus.

7 NATUR OG MILJØ

Kommuneplanen for Hemsedal 2003-2015 har mellom anna følgjande langsiktige overordna mål for miljøvern:

- ✓ *Sikre vasskvaliteten og miljøet som ligg i tilknytning til vatn og vassdrag.*
- ✓ *Sikre kulturlandskapet, naturområde og biologisk mangfald.*

Det nasjonale målet for landbruket i miljøvernpolitikken er å oppnå økologisk berekraft og å sikre produksjon av miljøgode. Miljøgoda omfattar kulturlandskapet, biologisk mangfald, kulturminne, moglegheiter for ferdsel og rekreasjon, god plante- og dyrehelse med meir. Miljøgoda i jordbruket blir skapt gjennom ein aktiv jordbruksproduksjon. Miljøgoda aukar landbruket sin samfunnsnytte, og dei er viktige for andre næringar, mellom anna reiselivet.

Jord- og skogbruksareala er viktige for det biologiske mangfaldet som igjen er nødvendig for at økosystema skal fungere. Det er eit mål for Stortinget å sikre og vedlikehalde det biologiske mangfaldet. Mange av dei truga artane er avhengige av varierte driftsformer. Gjødsling, beiting og slått påverkar artssamansetjinga i kulturlandskapet. Kantsoner, åkerholmar, opne vatnvegar osv har ofte ein rik flora og fauna, og dei er verdifulle element i landskapet som må takast vare på. Landbruket er pålagt å ta vare på desse elementa i samband med arealtilskotet dei mottok gjennom produksjonstilskotet, men mange opplever ofte at effektivitetskravet kjem i konflikt med kravet om å bevare miljøet.

I Hemsedal er Hydalen landskapsvernområde verna etter Naturvernlova. Naturvern - områda ved Harahorn og Rjukandefossen er verna etter plan- og bygningslova.

Landbruket har ansvar for å produsere rein og trygg mat på ein miljøvenleg måte. Bruk av kjemiske plantevernmidlar, genteknologi, antibiotika og mogleg framtidig bruk av veksthormon inneber ein risiko. Den som eig jorda forpliktar seg til å drive på ein berekraftig måte.

I fjellregionar som Hemsedal er det lite bruk av kjemiske plantevernmidlar, fordi vi har få skadelege og sjukdomsframkallande organismar. Bruk av utmarka i husdyrhaldet er ei svært berekraftig utnytting av ressursane, og det bør stimulerast til ein enno betre utnytting av desse ressursane i framtida.

I dag er det ofte berre ein person i fjøsstellet. Stort arbeidspress og høgt krav til effektivitet kan føre til at verdiar som dyrevelferd, og bondevelferd, blir nedprioritert. Ved å oppretthalde eit aktivt produsentmiljø blir òg dyrevelferda styrka. Mattilsynet er ansvarleg for at husdyrforskrifta blir følgt. Forureining frå landbruket skuldast i hovudsak:

- *Punktutslepp
- *Arealavrenning
- *Erosjon etter mekaniske inngrep
- *Spillolje, plantevernmidlar, kjemikal og landbruksplast
- *Drivstoffutslepp – klimagassar (lystgass, metan, ammoniakk)

Det er ein vedvarande prosess å utbetre tekniske manglar fordi anlegga etterkvart blir utslitne. I tillegg kjem det stadig nye krav. Det er i fyrste rekke næringa sjølv som er ansvarleg for å til ei kvar tid tilfredstille krava som blir stilt i samband med dyrevelferd og forvaltning av miljøet. Ein får i stor grad støtte for å tilfredstille desse krava gjennom Invasjon Noreg. Det er viktig at landbruksforvaltninga driv utstrakt informasjon om gjeldande forskrifter og gir hjelp til søknader om tilskot.

Avrenning av næringsstoff til vatn og vassdrag kan vere eit problem når det blir gjødsla i regnvêr. Det vil komme nye reglar for lagring av rundballar for å hindre avrenning frå dei. Mange stader er kantvegetasjonen mellom dyrka mark og vassdrag mangelfull. Avrenninga frå jordbruket blir difor i liten grad fanga opp av vegetasjonen i denne sona.

Husdyrgjødsel er ein viktig ressurs i planteproduksjonen. Det er av stor viktigskap for økonomien i planteproduksjonen at denne blir nytta best mogleg, samtidig som dette sikre minst mogleg ulempe for miljøet

Riktig bruk av gjødselplan, samt riktig lagring og spreining av husdyrgjødsel reduserer utslepp av klimagassar og tap av næringsstoff. Frå 1. april 2001 har kommunen forvaltningsansvar for forskrifter for handtering av husdyrgjødsel.

Kvar enkelt bonde har ansvar for miljøet innanfor si driftseining. Kommunen har ansvar for at forskriftene blir følgd. Det er svært viktig for næringa at dei er bevisste med tanke på miljøkrava dei til ei kvar tid blir stilt ovanfor.

8 AREALDISPONERING

Arealpolitikken som kommunen skal føre blir ikkje berre forma lokalt, men også gjennom statleg lovgiving og rikspolitiske retningsliner. Det er fem lovverk som er sentrale i denne sammenhengen: Jordlova, Skoglova, Plan- og bygningslova (PBL), Friluftsløva og Naturvernlova. Kommunen sin politikk er viktig med tanke på framtidig arealdisponering i Hemsedal.

Arealpolitikken skal ta utgangspunkt i mål med omsyn til fysiske, økonomiske, sosiale, estetiske og kulturelle utviklinga i kommunen. Vidare skal kommunen gjennom arealpolitikken, sikre gjennomføring av dei nasjonale og regionale måla for arealpolitikk.

Både landbruket og turistnæringa har arealbruk som basis for sin verksemd, og dei er avhengige av ei god forvaltning av areala. Dei private landbrukseigedomane eig så godt som all inn- og utmark i kommunen og sit med forvaltaransvaret for desse areala. Arealane har ved sidan av dei tradisjonelle driftsmessige aspekta, ein stor verdi for turistrelatert verksemd både i samband med landbruk og for dei kommersielle turistbedriftene. Arealane har også ein stor verdi for dei fastbuande og for den generelle samfunnsutviklinga i bygda.

Spennvidda i bruken går frå ferdsel i utmark via etablering av hytter og turistanlegg til grustak. I samband med disponering av areala i kommunen er det viktig å ta særleg omsyn til grunneigarane, landbruket, naturmiljøet og kulturlandskapet.

Det er viktig at dei som eig og forvaltar areala i Hemsedal får ta del i utviklinga i bruken av arealressursane i kommunen. Fordi Hemsedal er ein svært attraktiv turistdestinasjon blir presset på arealet stort. Verdien av arealet i deler av Hemsedal følgjeleg er svært høgt, langt høgare enn kva som kan forsvarast reint driftsmessig i landbruket.

Det vil til tider vera store interessemotsetningar kring disponeringa av areal i store deler av kommunen. Difor er det viktig at ein gjennom samarbeid på eit tidleg stadium kan løyse potensielle konflikttar før dei oppstår. Utfordringa er å skape ei balansert utvikling og ein arealbruk som tek omsyn til dei ulike faktorane som er avgjerande for vekst og trivsel i kommunen. I den sammenhengen er det viktig å ta omsyn til det særeigne ved Hemsedal. Med det tenkjer ein fyrst og fremst på naturen, kulturlandskapet, busettingsmønsteret og landbruket/bruksstrukturen. Eit framleis aktivt, allsidig og framtidretta landbruk som tek omsyn til landskapet vil vera nøkkelen. På bakgrunn av dette må reint landbruksmessige omsyn leggjast vekt på i samband med arealdisponeringa i kommunen.

Det er vanskeleg å skilje mellom landbruks- natur- og friluftsområde. Difor er dei slått saman til ein kategori, **LNF - område**(landbruk-, natur- og friluftsområde), i kommuneplana sin arealdel og kommunedelplanene. I LNF – område kan det førast opp bygg som er naudsynt for drift av landbrukseigedomen. I kommuneplanen er det sett av areal til både oppføring og utviding av fritidsbustader, bustader og næringsbygg, med spesifisering av kvar og kor mange bygg som skal førast opp i kvar sone. Det aller meste av areala i Hemsedal er lagt ut som LNF - område i arealdelen i kommuneplanen.

I kommuneplan 2003 – 2015(sak 69/03, 10.09.2003) kom det inn retningsliner for kva slags tiltak som kjem inn under omgrepet stadbunden næring, etter PBL:

- 1. Bygg må være nødvendig og tenleg for landbruksdrifta. I vurderinga skal ein ta omsyn til om den planlagde drifta kan gjennomførast i rimeleg grad utan bygget, ulemper ved å køyre fram og attende, og ulemper ved nye inngrep/ auka ferdsel i særskilt sårbare område.*
- 2. På sameiegrunn er det eit generelt krav at grunneigaren så langt mogleg skal samarbeide om felles tiltak. Dette kravet kan berre fråvikast om det ligg føre særskilde grunnar.*
- 3. Det kan i særskilde høve opnast for å setje opp einskilde jakt-,fiske- og tilsynsbuer, når det er naudsynt for næringsmessig utnytting av ressursane på eigedomen.*

4. *Kommunen, eller den kommunen gir mynde, har rett til å sette vilkår for plassering, storleik og utsjånad.*

8.1 Jordlova

Landbruksproduksjon er biologisk og stadbunden. For å ivareta mattryggleiken i landet trengst eit sterkt jordvern og høg sjølvforsyningsgrad. Jordvern er avgjerande for den nasjonale matforsyninga, men det handlar òg om å ta ansvar for den globale matvaresituasjonen ved å oppretthalde ei levedyktig landbruksnæring.

Hovudmotivet for vern av dyrka og dyrkbar jord er å sikre moglegheitene for matproduksjon på lang sikt. Utviklinga i dag med utstrekkt bruk av gode landbruksareal til andre føremål, er difor ikkje i samsvar med dei langsiktige måla som lovverket trekk opp. Ressursane må også forvaltast utifrå dei neste generasjonane sine behov. Det er eit ønskje at jordvernet skal styrkjast i plansamanheng

Jordlova § 9 omhandlar bruk av dyrka og dyrkbar jord (omdisponering) og seiar blant anna: *Dyrka jord må ikkje brukast til føremål som ikkje tek sikte på jordbruksproduksjon. Dyrkbar jord må ikkje disponerast slik at ho ikkje vert eigna til jordbruksproduksjon i framtida. Departementet kan i særlege høve gje dispensasjon dersom det etter ei samla vurdering av tilhøva finn at jordbruksinteressene bør vike.*

Landbrukskontoret har delegert mynde i sakar som omhandlar Jordlova.

I Hemsedal har jordvernet vore sterkt både for den dyrka marka og beiteareala. I seinare tid har presset mot dyrka mark auka i dei sentrumsnære områda og i tilknytning til turistanlegg. Lettdrive god jord, som ein særleg finn i dei sentrumsnære områda og på elveslettene langs dalbotn, kan bli ein minimumsfaktor for landbruket i Hemsedal i framtida. I tillegg til dette er presset mot stølsvollar og beite i enkelte deler av kommunen stort med tanke på hyttebygging. Sjølv om det i dag er meir enn nok beiteareal i kommunen, så vil unytta, gode beiteområdar kunne ha ein landbruksmessig verdi for kommande generasjonar.

Det er avgjerande for landbruket i Hemsedal si framtid at kommunen utøvar eit sterkt vern av jordbruksarealet med tanke på nedbygging og omdisponering i alle delar av kommunen. I kommuneplanen må det derfor takast inn at grensa frå dyrka mark til bustad- og fritidsbustader skal vere minimum 50 meter.

8.2 Frådeling

På bakgrunn av den store verdien av areala i kommunen er frådeling av hytter og hyttetomter ei svært aktuell problemstilling. Det er sjølv sagt at dei viktige produksjonsareala ikkje blir delte frå, men også dei areala som har ein relativt liten produksjonsmessig verdi for landbruket bør vernast mot frådeling. Landbruket sine arealressursar må forvaltast i eit langsiktig perspektiv til det beste for kvart einskild gardsbruk og næringa som heilskap. Det er lite ønskjeleg at gardsbruk blir seld stykkevis, då dette vil føre til at gardsbruka på lang sikt blir forringa og ein sit att med ein kortsiktig gevinst. Frådeling av areal frå landbrukseigedommar vil ofte svekke næringsgrunnlaget på den einskilte eigedom. Jordlov og Skoglov har klare føresegner om omdisponering og deling der det blir stilt krav før samtykke til slike formål kan gjevast. Det bør ikkje gjevast løyve til frådeling, utan at salssummen skal investerast direkte i garden.

Jordlova § 12 omhandlar deling av driftseiningar og har stor innverknad på om areal eller bygningsmasse kan frådelast og seljast til for eksempel hytteføremål:

Eigedom som er nytta eller kan nyttast til jordbruk eller skogbruk kan ikkje delast utan samtykke frå departementet. Med eigedom meiner ein rettar som ligg til eigedomen og partar i sameige. Forbodet mot deling gjeld og forpaking, tomtefeste og liknande leige eller bruksrett til del av eigedom når retten er stifta for lengre tid enn 10 år eller ikkje kan seiast opp av eigaren.

Departementet kan gje samtykke dersom samfunnsinteresser av stor vekt taler for det, eller deling er forsvarleg ut frå omsynet til den avkastning eigedomen kan gje. Ved avgjerd skal det mellom anna takast omsyn til om deling kan føre til drifts- eller miljømessige ulemper for landbruket i området. Det

skal og takast omsyn til godkjende planer som ligg føre for arealbruken i etter plan- og bygningslova og omsynet til kulturlandskapet.

For å oppnå ein best mogleg disponering av areala i kommunen er det viktig med god kunnskap og oversikt over areala sine kvalitetar med tanke på landbruksproduksjon. Dette må sjåast i samanheng med alternativ utnytting av areala i delar av kommunen.

Vanleg praksis i Hemsedal er at ein i reguleringsplan for nye hyttefelt praktiserer den såkalla 25 % regelen. Det vil seie at har ein eit felt på 12 hytter vil jordloven vere gjeldande for 3 av tomtene/hyttene. Vidare er det og vanleg at 75 % av tomtene er salstomter for å kunne finansiere bygging av utleiehytter.

Ved investeringar på garden, knytt til ombygging, utviding og nybygging av landbruksbygg, må det gjevast høve til å finansiere dette gjennom sal av tomter. Dette føreset at naudsynte sektorløyve ligg føre. Det må og ligge føre eit positivt politisk vedtak om at når tiltaket er ferdigstilt, kan det gjevast løyve til frådeling.

8.3 Innmark

Med innmark blir det her meint full- og overflatedyrka jord, samt innmarksbeite. I samband med krava om meir rasjonell drift og lågare driftskostnader, vil god lett driven jord bli ein minimumsfaktor for landbruket i Hemsedal i framtida. Den beste jorda er i dag nytta til landbruksproduksjon. For at det aktive landbruket i Hemsedal skal ha høve til å drive eit allsidig og rasjonelt landbruk i framtida, må ein unngå å bygge ned slike områder. Presset på desse areala er størst kring dei store kommersielle turistanlegga som alpinanlegga, golfanlegget i Grøndalen og kring Ulsåk, Trøim og Tuv sentrum osb. Utviklinga kring desse områda må i størst mogleg grad leggast til dei mindre produktive areala. Dette må følgjast opp i ein kommune som Hemsedal som har relativt marginale driftsforhold for landbruket med tanke på klima og arealressursar. Det er derfor ynskjeleg å behalde dei grøntareala Hemsedal framleis har, særleg i sentrumsnære område og heller stimulere til meir spreidd busetting. Før ein omdisponerar dyrka mark til anna bruk, skal det vere vurdert andre alternativ til plassering.

8.4 Utmark

Det som ikkje er definert som innmark reknast under dette punktet som utmark. Dette er i hovudsak skogareal, utmarksbeite og høgfjell. Produktiv skog og gode beiteareal har ein driftsmessig verdi for det tradisjonelle landbruket i Hemsedal. Det resterande arealet som hovudsakleg består av fjellskog, høgfjell, myr og vatn har også ein verdi for landbruket, andre fastbuande og turismen i bygda. Ved sidan av jakt og fiske har arealet stor verdi med tanke på opplevingar og rekreasjon både for fastbuande og turistar. Det er svært viktig for landbruket og Hemsedal som kommune at ein opprettheld så store urørte areal som mogeleg. Framtidig utvikling bør konsentrerast til områder som allereie er tatt i bruk. Viktige produksjonsareal i utmarka som gode beiteareal og produktiv skog på god bonitet, bør atterhaldast tradisjonell landbruksdrift. I høgfjellet må ein vera særleg varsam med inngrep.

8.5 Hytter

Hemsedal er ein av dei kommunane som har komme lengst i turistutviklinga i ei framleis aktiv landbruksbygd. Utleie av hytter og sal av tomter er blitt den måten som landbruket på best vis har hausta fortjeneste av den store turiststraumen. Utleiehytter har vore og er framleis, ei svært viktig form for tilleggsnæring i landbruket. Det er også i framtida svært viktig både for næringa og for dei tilreisande at landbruket er ein sterk aktør på denne marknaden. Med utleieverksemd har bøndene ein større moglegheit til å skapa seg ei god inntekt frå bruket, og treng i mindre grad å søkje næringsinntekt utanom gardsbruket. Utleiehytter er knytt til gardsbruket og er ein viktig ressurs med tanke på framtidig drift på garden. Slike hytter gir langsiktige inntekter til gardsbruket og må ikkje delast frå. Ved å dele frå slike bygg vil ein forringe ressursgrunnlaget på eigedom.

For landbruket er det fleire måtar å utvikle turisme med utleiehytter på:

1. Aktive bruk kan utvikle utleigeverksemd i LNF - områda. Det kan bli gitt dispensasjon etter særlege grunnar, etter nøye vurdering av areal- og ressursdisponering. Personlege forhold blir ikkje vurdert som særleg grunn.
2. Ved fellestiltak i sameiger står alle likt til å delta i utnytting av eit område.

Tal hytter pr gardsbruk varierer sterkt. Enkelte eigedommar har ingen, medan andre har mellom 10 og 15 utleigehytter. Når ein kjem opp i eit så stort tal hytter pr eigedom, har det både positive og negative følgjer for gardsbruket. For å utnytte areala best mogleg må det bli meir samarbeid mellom grunneigarar. Samarbeid om hyttefelt er å føretrekke i alle samanhengar.

Moglegheita for å setje opp utleigehytter i LNF - område må avgrensast til aktive bruk, og bruken av området bør ikkje kome i konflikt med andre viktige arealomsyn. Med aktive bruk, meiner vi bruk som mottek produksjonstilskot. Ved vurdering av dispensasjon jfr pkt 1 ovanfor, bør det gjevast rom for å få bygge hytter i samband med opplevingsturisme knytt til landbruket for å styrke gardsbruket.

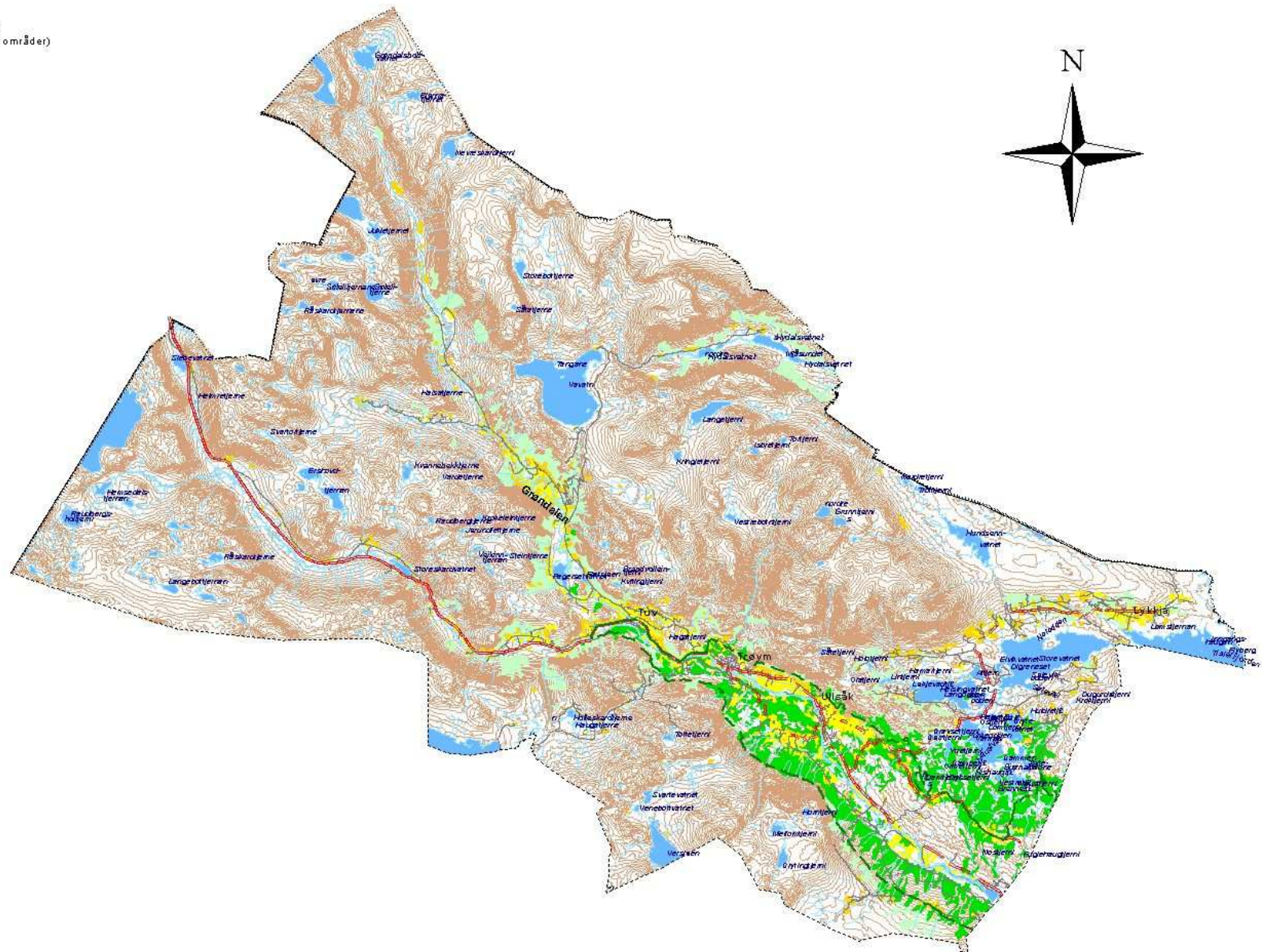
Landbruket har vore og er hovudleverandør av råtomter til hytter. Tomtene er frådelt som enkelttomter spreidd rundt i skog og fjellområde eller i felt med meir konsentrert bygging. I starten var det meir spreidd utbygging med romslege tomter. I framtida bør hyttebygging hovudsakleg skje ved fortetting og utvikling av allereie bygde felt. I tillegg bør landbruket og det lokale næringslivet i sterkare grad arbeide for å utvikle råtomter lokalt slik at så stor del som mogleg av verdiskapinga blir lokalt. Mest mogleg må i framtida foredlast og utviklast lokalt.



Bilde av Jonstølane.
Bildet er tatt av Knut Olav Halbjørhus

OMRÅDEKST 2002-2004
 HEMSEDAL
 Utgangspunkt til avgrensning av taksten
 (Bedre lausvog områder, furu og gran områder)
 Målestokk 1:50.000

Utvalgt areal består av:
 Lausvog: 28122 daa
 Furuog: 12005 daa
 Granog: 30882 daa
 Totalt produktiv skog: 71011 daa



- Text Anno
- Anno
- Text Fjord
- Text Innsjø, tjern, sy, nes etc.
- Text Kommunnavn
- Text Tettsteder
- Adm_Lshp
- Fylkesgrense
- Kommunegrense
- Tettbebyggelse
- Vskog_Lshp
- Vernskoggrense
- Vbase_Lshp
- Europavei
- Fylkesvei
- Riksvei
- Kommunalvei
- Privatvei
- Skogsbilvei
- Vann_Lshp
- Kyst
- Innsjø
- Elv
- Vann_fshp
- Sjø
- Innsjø
- Vegeta_fshp
- Dyrkemark
- Beitevoll og deeng
- Lauvskog (lav-lyngrik)
- Lauvskog (engbjørkeskog)
- Lauvskog (hagemarkskog)
- Granog (blåbærgransog)
- Hoyde_Lshp
- Høydekurve
- Forsenkingskurve

